

COCEMFE CASTELLÓ



MEMORIA ACTIVIDADES 2020

C/ Obispo Salinas, 14 · 12003 Castelló

964 23 40 85 · info@cocemfecs.org

ÍNDICE

Memoria Actividades 2020

COCEMFE CASTELLÓ.....	3
SELLOS COCEMFE CASTELLÓ....	5
NUESTRAS ASOCIACIONES.....	6
ORGANIGRAMA.....	7
PROGRAMAS	
- TRANSPORTE.....	8
- ASESORAMIENTO Y PUNTO DE INFORMACIÓN.....	17
- ATENCIÓN PSICOLÓGICA.....	21
- INTEGRACIÓN LABORAL.....	24
- RHB.....	31
- IGUALDAD Y MUJER.....	35
- JORNADAS INFORMATIVAS Y SENSIBILIZACIÓN..	37
- SECCIÓN DEPORTIVA.....	40
- SERVICIO BICICLETAS ADATPADAS.....	44
- CONVENIOS Y COMISIONES.....	47
- ACTIVIDADES, ASISTENCIA Y PARTICIPACIÓN..	50
- COVID-19.....	55
FINANCIADORES Y COLABORADORES.....	59

¿QUIÉNES SOMOS?

Federación Provincial de Personas con Discapacidad Física y Orgánica, COCEMFE Castelló, es una organización sin ánimo de lucro, constituida en 1988. Iniciando su trayectoria por el propósito de mejorar la calidad de vida de las personas con discapacidad. Inscrita en el Registro de Asociaciones de la Generalitat Valenciana con el número F/7 de la sección 2ª, inscrita en el Registro de Entidades Titulares de Actividades de Acción Social de la Conselleria de Igualdad y Políticas Inclusivas, con el número 499.

Entre otras finalidades de su cometido diario, la esencia de COCEMFE Castelló es promover las condiciones dignas de vida de las personas con discapacidad física y Orgánica, así como trabajar por la defensa de los derechos de las personas con discapacidad y sus familias, estableciendo las acciones necesarias junto con las asociaciones que la integra.

Uno de los objetos básicos de COCEMFE Castelló, entre otros, es normalizar la vida de las personas con discapacidad, favoreciendo su integración laboral, educativa y social de una forma digna, proporcionando autonomía y respiro familiar, así como facilitando su acceso a servicios de rehabilitación, sanitarios, de gestión cotidiana y personal, o de ocio, poniendo al alcance de las PCD o con movilidad reducida, las herramientas necesarias (como el transporte adaptado) que faciliten esta misión o luchando por la supresión de barreras de todo tipo.

NOS GUSTARÍA HACER DEL MUNDO UN LUGAR MEJOR



DECLARACIÓN DE UTILIDAD PÚBLICA

La Federación Provincial de Personas con Discapacidad Física y Orgánica COCEMFE Castelló, fue declarada de utilidad pública según orden del Ministerio del Interior de fecha 16 de abril de 2009.

Entidad Auditada por Grant Thornton.

VISIÓN

La Federación Provincial de Personas con Discapacidad Física y Orgánica, COCEMFE Castelló es una ONG, sin ánimo de lucro que integra a asociaciones con discapacidad física y Orgánica, y asimismo comparte sus recursos con las demás entidades dedicadas a otras discapacidades, con distintas plataformas de personas con discapacidad, así como de una manera individualizada con todo tipo de discapacidades.

MISIÓN

Promover y defender unas condiciones de vida dignas de las personas con discapacidad física y orgánica, ayudando a su integración plena en la sociedad, fometnar el asociacionismo y desarrollar todo tipo de programas o acciones que puedan contribuir a los fines recogidos en los estatutos de esta Federación , o que redunden en el beneficio de las personas con discapacidad física y orgánica, de cualquier otra tipología y sus familias.

VALORES

Compromiso, con las personas con discapacidad física y orgánica y sus familias, así como con la sociedad. Solidaridad, con todas las personas con discapacidad, sea cual sea ésta. Integridad, con actuaciones sostenibles, fomentar derechos y deberes. Respeto, dándolo y exigiéndolo.

PRINCIPIOS DE ACTUACIÓN

Fomento del asociacionismo y las sinergias con el tejido asociativo. Universalidad, sin distinción de raza, origen, edad y credo. Fomentando siempre la integración, transparencia, en las actuaciones llevadas a cabo y la utilización de fondos económicos. Independencia, con la sujeción a nuestros fines estatutarios y valores. Colaboración con entidades públicas y privadas. Enseñanza y aprendizaje unos de otros, para eliminar la gran barrera de la ignorancia.



SELLOS COCEMFE CASTELLÓ

Nº REC 749-9/18

CERTIFICADO
ISO 14001

Nº REC 921/2013

CERTIFICADO
ISO 9001

Nº REC 001/2013

CERTIFICADO
ISO 39001



NUESTAS ASOCIACIONES



ACODIS, Asociación Colectivo Discapacidad

ACUDIM, Asociación Colectivo-Unión de Integración al Discapacitado Vila-real

ACVEL, Asociación Comunidad Valenciana Enfermos de Linfedema y Lipedema

AVANT, Asociación Castellonense de Personas con Discapacidad Física y Orgánica

ADEC, Asociación de Esclerodermia Castellón

AEMC, Associació d'Esclerosis Múltiple de Castelló

ALCER CASTALIA, Asociación de Enfermos Renales de Castelló

AZAHAR, Asociación Valenciana para la Prevención, Control y Tratamiento del Tabaquismo

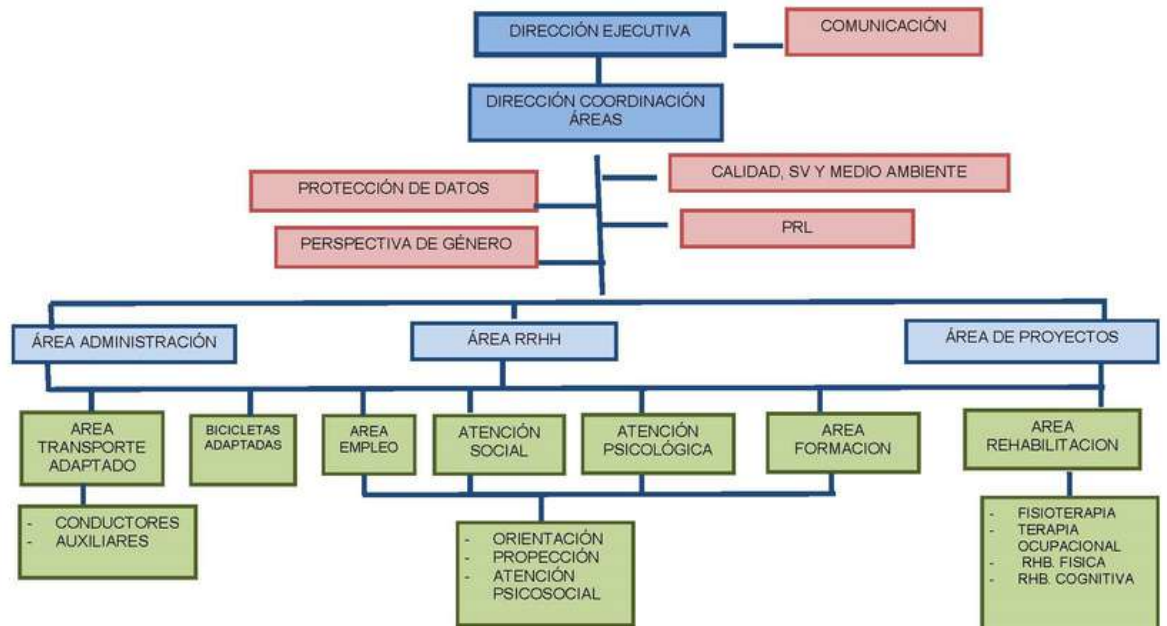
COCEMFE MAESTRAT, Asociación de Personas con Discapacidad

Di-CAPACITAT

FRATER CASTELLÓ, Fraternidad Cristinana de personas con Discapacidad de Castellón

SOM COM TU

ORGANIGRAMA



JUNTA DIRECTIVA

PRESIDENTE

*RAMÓN
MESEGUER*

VICEPRESIDENTE

*JUAN
DOMENECH*

SECRETARIO

*MIGUEL ÁNGEL
SÁNCHEZ*

TESORERA

*TERESA
ARROYO*

VOCALES

*JOSEFINA
MORA*

*AHMAD
KALAF*

*MÓNICA
GRIFO*

*ADOLFO
RONCHERA*

*MANOLITA
ANDRES*

*DANIEL
VIDAL*

*MERITXELL
PEREZ*



TRANSPORTE ADAPTADO

Memoria Actividades 2020

TRANSPORTE ADAPTADO



El transporte adaptado es un servicio puerta a puerta y gratuito para el/la usuario/a. Es un recurso en el que el/la beneficiario/a es una persona con discapacidad reconocida, igual o superior al 33%, y está dirigido a personas afectadas con cualquier otra disfunción que les impida acceder a un servicio normalizado, por lo que es una herramienta que dota de autonomía personal a las personas con distintos grados de dependencia.

Las características del transporte adaptado son un servicio puerta a puerta, dirigido a las personas con discapacidad, bien por movilidad reducida o algún otro tipo de discapacidad que les impida acceder a un servicio normalizado, atienden a personas de Castelló, Burriana, Almassora, Villafamés y otras poblaciones de la provincia de Castelló, transportes financiados por subvención, convenio o contrato obtenido por licitación pública.

Tiene como objetivo atender a la independencia asistida, asistencia a centros de rehabilitación, proporcionar un medio que permita acceder a la educación, el trabajo, la autonomía en las gestiones, la atención sanitaria y el ocio; proporciona autonomía al usuario/a y la posibilidad de normalizar su vida, posibilitando calidad de vida; es un servicio que elimina lesiones físicas al no tener que hacer transferencia a vehículos y ambulancias y proporcionar respiro a las familias de los usuarios.

Los recursos con los que contamos son **36** personas contratadas, incluyendo conductores, auxiliares de transporte y personas de gestión necesarias para ocuparse de sistemas de calidad, mantenimiento, atención a las personas usuarias y coordinación de proyecto.

Tenemos 17 furgonetas, de las cuales 15 están adaptadas para PMRSR y dos no lo están. COCEMFE Castelló cuenta también con 2 microbuses adaptados (teniendo la propiedad de 18 de estos vehículos).

Equipos informáticos y GPS.

CONTRATO AYUNTAMIENTO CASTELLÓ



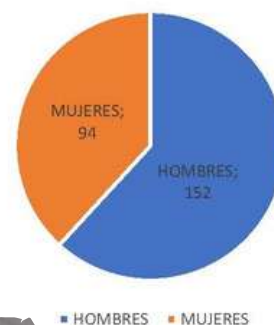
COCEMFE Castelló viene prestando el servicio de transporte adaptado desde 1992. Al respecto tenemos que diferenciar dos periodos fundamentales, hasta diciembre de 2007, se llevó a cabo a través de convenios con el Ajuntament de Castelló, y a partir de enero de 2008 mediante contrato administrativo, siendo por un período de 4 años más 2 de prórroga.

En el año 2019 se firmó la licitación del contrato de Servicio de Transporte Adaptado con el Ajuntament de Castelló, por un período de dos años más 2 de prórroga.

El personal está compuesto por ocho equipos formados por conductor y auxiliar, y un auxiliar de refuerzo a media jornada, asignado ocho vehículos al mismo.

Los usuarios han utilizado el transporte adaptado para asistir a 34 centros diferentes de la ciudad, aparte los médicos, ocio, salidas centro, cambio de domicilio, fin de semana, etc...

Título del gráfico



MES	KIMOMETROS	SERVICIOS
ENERO	19.538	3.504
FEBRERO	20.102	3.847
MARZO	10.008	1.816
ABRIL	2.798	223
MAYO	10.390	5.189
JUNIO	9.597	2.451
JULIO	11.746	1.240
AGOSTO	3.525	199
SEPTIEMBRE	14.391	1.798
OCTUBRE	17.540	2.211
NOVIEMBRE	17.250	2.234
DICIEMBRE	13.274	1.759
TOTAL	150.159	26.471



DURANTE EL 2020 SE HICIERON UN TOTAL DE 150.159 JM Y 26.471 SERVICIOS

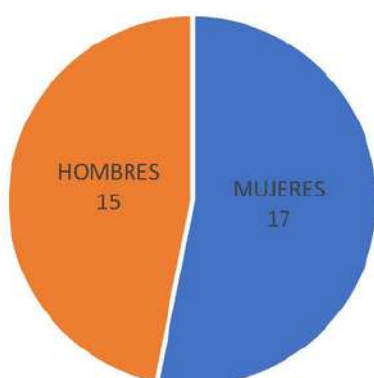
CONTRATO AYUNTAMIENTO BURRIANA



**Ayuntamiento
de Burriana**

En el año 2018 se renovó el contrato de Servicios de Transporte Adaptado con el Ayuntamiento de Burriana, por un período de cuatro años, con un conductor asignado y una furgoneta propiedad del Ayuntamiento de Burriana.

Título del gráfico



■ MUJERES ■ HOMBRES

Los usuarios han utilizado el transporte adaptado para asistir a 9 centros diferentes de la ciudad y provincia, aparte los servicios esporádicos.

MES	KIMOMETROS	SERVICIOS
ENERO	2.121	407
FEBRERO	2.725	443
MARZO	1.315	213
ABRIL	0	0
MAYO	104	5
JUNIO	2.612	92
JULIO	2.170	102
AGOSTO	1.072	28
SEPTIEMBRE	2.016	142
OCTUBRE	2.398	187
NOVIEMBRE	2.358	186
DICIEMBRE	2.341	257
TOTAL	21.232	2.062



DURANTE EL 2020 SE HICIERON UN TOTAL DE 21.232 KM Y 2.062 SERVICIOS

CONTRATO AYUNTAMIENTO ALMASSORA



En el año 2018 se renovó el contrato de servicios de Transporte Adaptado con el Ayuntamiento de Almassora, por un período de dos años, prorrogable por dos años más, con dos conductores asignados y dos furgonetas.

Los usuarios han utilizado el transporte adaptado para asistir a 9 centros diferentes de la ciudad y provincia, aparte los servicios esporádicos.

TÍTULO DEL GRÁFICO



MES	KIMOMETROS	SERVICIOS
ENERO	5.808	806
FEBRERO	6.006	877
MARZO	2.940	448
ABRIL	0	0
MAYO	73	6
JUNIO	2.305	144
JULIO	3.001	342
AGOSTO	1.227	195
SEPTIEMBRE	4.637	500
OCTUBRE	4.823	509
NOVIEMBRE	5.121	426
DICIEMBRE	3.853	355
TOTAL	39.794	4.608



DURANTE EL 2020 SE HICIERON UN TOTAL DE 39.794 KM Y 4.608 SERVICIOS

TRANSPORTE "GRANJA-HOGAR" EL RINCONET

En el año 2019 como en años anteriores se firmó convenio con Diputación de Castelló, Asociación Granja Hogar el Rinconet, Fundació Caixa Castelló y Ajuntament de Villafamés, por un período de un año, asignando un conductor y una furgoneta.

	KM	SERV
enero	3.706	422
febrero	3.935	449
marzo	2.007	224
abril	0	0
mayo	0	0
junio	4.642	170
julio	5.322	182
agosto	0	0
septiembre	5.918	208
octubre	1.474	56
noviembre	1.315	56
diciembre	2.393	110
TOTAL	30.712	1.877

TÍTULO DEL GRÁFICO



DURANTE EL 2020 SE HICIERON UN TOTAL DE 30.712 KM Y 1.877 SERVICIOS

TRANSPORTE VALL D'UMBRÍ

La Residencia de Personas con Discapacidad Vall d'Umbrí, por mediación de la asociación de familiares del centro Prodisval, disfruta de un servicio de transporte semanal para la realización de actividades lúdicas por partes de los residentes del centro, atención a terapias, transporte a hospitales y atención sanitaria. Las actividades de ocio se desarrollan los jueves, se trasladan a los residentes del centro hasta diferentes destinos de ocio.

Se espera que esta colaboración se siga manteniendo en el tiempo, por bien de los residentes de este centro, ya que, por su situación y características, se encuentra muy aislado y no es visible a los ojos de la sociedad, por lo que gracias a iniciativas como COCEMFE Castelló, los residentes conocen la realidad de la sociedad y se hacen visibles a esta.



TRANSPORTE INTERMUNICIPAL

Dirigido a personas con discapacidad con movilidad reducida que no pueden utilizar el transporte ordinario, o alguno de los transportes gestionados por COCEMFE Castelló adscritos por contrato con algún Ayuntamiento de la provincia.

Especialmente de mucha gente joven a la que este servicio permitiría estudiar en la Universidad Jaume I de Castelló y poder ir a trabajar a un puesto fuera de su población, dentro de la provincia de Castellón. También se necesita acceder a centros hospitalarios que quedan fuera de la población de muchas personas con movilidad reducida.

Usuarios de los municipios de Castelló, Burriana, La Pobla Tornesa, Almassora y Vila-real. Los trayectos han sido intermunicipales, se han atendido a usuarios de los 5 municipios.



PLAN PRIORIDADES DE LA FUNDACIÓN ONCE

Uno de los objetivos básicos de COCEMFE Castelló, es normalizar la vida de las personas con discapacidad. Las personas con movilidad reducida tienen dificultades para acceder al transporte público, y sus familias una gran mayoría de ellas, no disponían de vehículo adaptado para trasladar a estas personas a centros de formación y educativos, centros laborales, de rehabilitación, etc... y haciendo hincapié en el tema de formación e inserción laboral, COCEMFE Castelló ponemos a disposición el transporte adaptado para darles mayor autonomía.

Los principales objetivos están recogidos en nuestros estatutos adaptados a la nueva Ley de Asociaciones, nuestra MISIÓN, es promover y defender unas condiciones de vida dignas de las personas con discapacidad física y orgánica, ayudando a su integración plena en la sociedad. Fomentar el asociacionismo y desarrollar todo tipo de programas o acciones que puedan contribuir a los fines recogidos en los Estatutos de esta Federación, o que redunden en el beneficio de las personas con discapacidad física y orgánica, de cualquier otra tipología y sus familias. Como VALORES, tenemos compromiso, con las personas con discapacidad física y orgánica y sus familias, así como con la sociedad. Solidaridad, con todas las personas con discapacidad, sea cual sea ésta. Integridad, con actuaciones sostenibles, fomentando derechos y deberes. Respeto, dándolo y exigiéndolo.



Características:

- Servicio puerta a puerta.
- Dirigido a las personas que no les permite de una forma segura la utilización de un transporte convencional.
- Servicio que atiende a personas de Castelló, Burriana, Villafamés y Almassora.
- Servicio subvencionado por los Ayuntamientos, la Diputación y por entidades bancarias como Fundació Caixa Castelló y el Plan de Prioridades de la Fundación Once.

PLAN PRIORIDADES DE LA FUNDACIÓN ONCE

Objetivos:

- Atender la independencia asistida.
- Favorecer la formación y la inserción laboral.
- Asistencia a centros de rehabilitación, educación, formación, trabajo, autonomía de las gestiones, atención sanitaria y el ocio.
- Proporciona autonomía al usuario.
- Proporcionar respiro a las familias de los usuarios.

Esta subvención del Plan de Prioridades de la Fundación ONCE, permite que el equipo de logística y gestión, compuesto por 3 técnicos y 3 administrativos, haya hecho posible parte del funcionamiento del transporte adaptado comentado anteriormente y realizando tareas como:

- Confección rutas, atención telefónica.
- Recepcionando, contabilizado, revisado y pagado facturas de proveedores.
- Se controlan 31 pólizas de seguros.
- Se tramitan expedientes de reparaciones, mantenimiento y revisiones ITV de vehículos.
- Dentro del Sistema de Calidad, se han gestionado distintos partes de comunicación e incidencias.
- Atención directa de usuarios del transporte.
- El movimiento de personal por sustituciones, permisos, vacaciones, etc..



Los datos anteriormente descritos dan una idea de la importancia y necesidad de este equipo de logística y gestión para hacer posible el desarrollo de este proyecto.

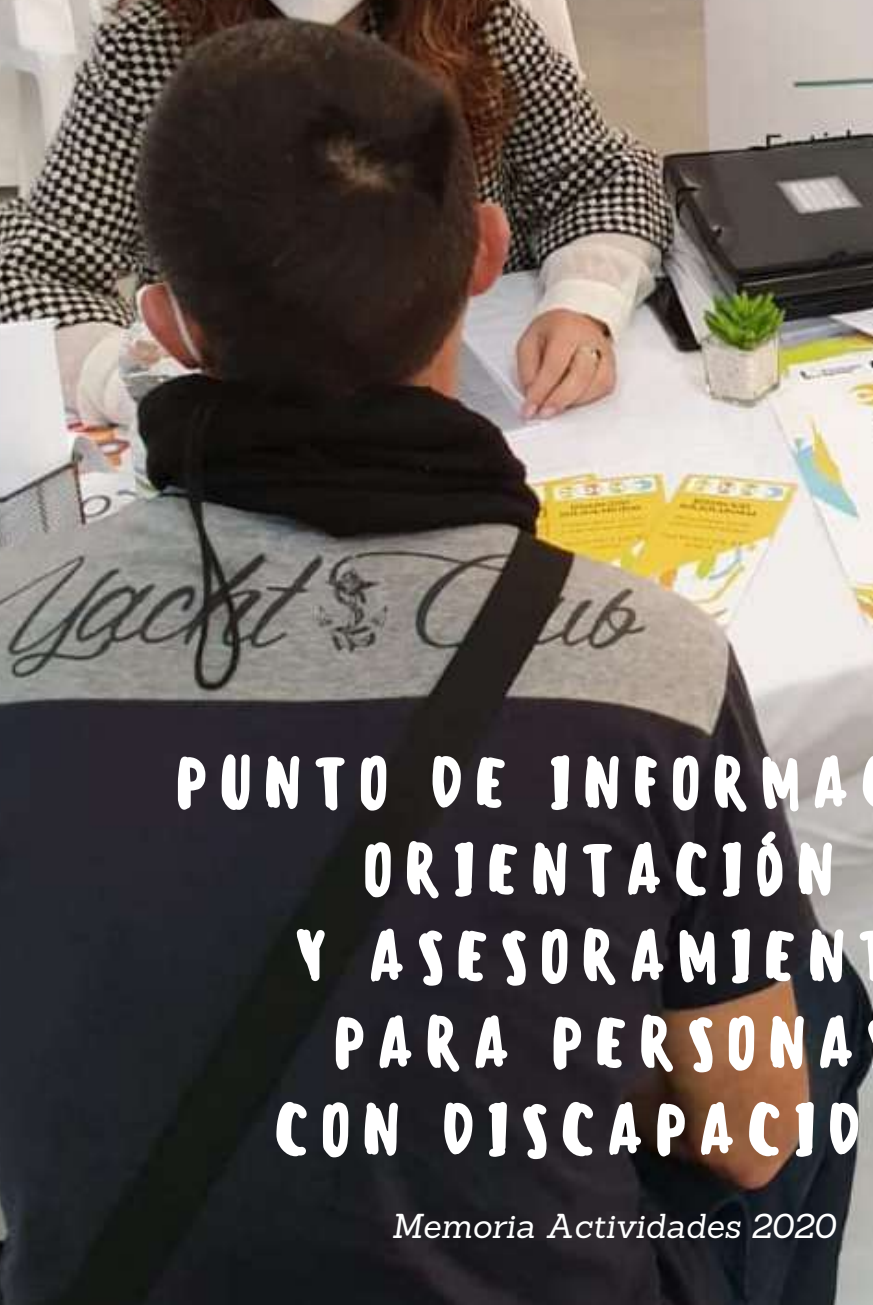
En cuanto a la publicación del financiamiento por parte de la Fundación ONCE, así como el cumplimiento de la Ley de Transparencia, los datos de la subvención aparecen en nuestra página web, www.cocemfecs.org



COCEMFE
Castelló

Entidad declarada de Utilidad Pública

www.cocemfecastelló/



**PUNTO DE INFORMACIÓN,
ORIENTACIÓN
Y ASESORAMIENTO
PARA PERSONAS
CON DISCAPACIDAD**

PUNTO DE INFORMACIÓN, ORIENTACIÓN Y ASESORAMIENTO PARA PERSONAS CON DISCAPACIDAD

El presente programa tiene como objetivo principal ofrecer un servicio gratuito y personalizado de Información, Orientación y Asesoramiento a las personas con discapacidad contribuyendo y fomentando así la autonomía e independencia de este colectivo, a la vez que incidiendo en la mejora de su calidad de vida.

Objetivos específicos:

- 1) Mejorar la autonomía e independencia del conjunto de personas con discapacidad.
- 2) Ofrecer un servicio de información y asesoramiento personalizado e individualizado.
- 3) Realizar seguimiento de las intervenciones realizadas con las personas beneficiarias.
- 4) Ofrecer formación periódica a colectivos y personas, a través de los medios de difusión oportunos en cada caso.
- 5) Realizar talleres o jornadas informativas para el colectivo de personas con discapacidad física y orgánica.

Población beneficiaria

El Punto de Información y asesoramiento de COCEMFE Castelló está destinado a las personas con discapacidad, a sus familias y a su entorno; a las asociaciones federadas; al personal técnico del 3º sector y al personal de las administraciones públicas de la provincia de Castelló.

Las atenciones registradas en el ejercicio 2020 fueron 257 atenciones..

La temática sobre las que han versado las atenciones son las siguientes:

- Legislación relacionadas con la discapacidad y/o dependencia; tanto de ámbito local, autonómico, estatal o internacional.
- Información relativa a derechos sociales, culturales y económicos.
- Recursos sociosanitarios: centros de salud, estancias de respiro, residencias, centros de rehabilitación, consultas ginecológicas y obstétricas accesibles.
- Barreras arquitectónicas: legislación, ayudas técnicas, subvenciones, asesoramiento, punto de queja/denuncia.
- Sensibilización y reivindicaciones.
- Ocio y tiempo libre: turismo inclusivo, viajes, vacaciones, excursiones, cines, etc..
- Vivienda: información, ayudas y orientación sobre viviendas adaptadas para comprar o alquilar, normativa sobre los derechos de las personas con discapacidad frente a la comunidad de propietarios.
- Asociacionismo y otros recursos sociales.
- Asesoramiento en materia de empleo, incapacidades laborales y prestaciones económicas.
- Trámites relacionados con la valoración, reconocimiento y revisión de la discapacidad.
- Infancia con discapacidad: se incluye todas aquellas consultas referidas a niños y niñas con discapacidad en cualquier ámbito.
- Ayudas Técnicas y Productos de Apoyo.
- Recursos Formativos.



PUNTO DE INFORMACIÓN, ORIENTACIÓN Y ASESORAMIENTO PARA PERSONAS CON DISCAPACIDAD

Nº Atenciones directas:

	MUJERES	%	HOMBRES	%	TOTAL	%
TOTAL	143	55,6%	114	44,4%	257	100%

Personas con las que se realiza seguimiento:

	MUJERES	%	HOMBRES	%	TOTAL	%
Seguimiento	95	53%	84	47%	179	100%



MESA RSC CASTELLÓN

COCEMFE Castellón forma parte de la mesa de Responsabilidad Social Corporativa de Castellón, impulsada por la Universitat Jaume I, con el objetivo de promocionar la Responsabilidad Social Corporativa (RSC) en la provincia de Castellón, tanto en el tejido empresarial como en el seno de las entidades públicas y privadas de otra naturaleza presentes en nuestro ámbito territorial.

En el año 2020 se han llevado a cabo distintas reuniones en las que se han debatido distintas estrategias y acciones para dar a conocer la RSC entre todos los agentes implicados, así como para promocionar un mayor conocimiento de esta entre la sociedad en general.

COCEMFE Castellón para lograr el objetivo común, se compromete con la Mesa, entre otros, para compartir información y conocimiento en materia de RSC, no solo en la mesa sino de cara a personas con o sin discapacidad, tejido empresarial y otras entidades públicas o privadas.

REUNIONES CONSEJO PROVINCIAL

Se trata de reuniones periódicas de los componentes del Consejo Provincial de COCEMFE Castellón, a fin entre otras cosas, de informar sobre temática relacionada con la discapacidad, actualización de datos, novedades normativas, detectar necesidades, establecer líneas de actuación y coordinar actividades de colectivo a nivel provincial.

PUNTO DE INFORMACIÓN, ORIENTACIÓN Y ASESORAMIENTO PARA PERSONAS CON DISCAPACIDAD



CONTACTO CON ASOCIACIONES

Realizando vía el correo electrónico, telefónico y personal, orientado fundamentalmente a suministrar una información actualizada de temas como viviendas protegidas, bolsa de viviendas protegidas, bolsa de viviendas adaptadas en la provincia, transporte ferroviario y por carretera, trámites y beneficios del certificado de discapacidad, compatibilidad de pensión y discapacidad e información de subvenciones, ayudas y cualquier otro tema relacionado con la discapacidad.

COCEMFE Castelló cuenta con 12 asociaciones federadas a nivel provincial.

Contacto con administraciones y otras instituciones

Fundamentalmente con los equipos sociales y persona técnico de los diferentes Ayuntamientos y de las Consellerías, encargado de temática relacionada con la discapacidad, Consejos de bienestar social, de participación ciudadana e igualdad de organismos locales, entre otros.

REDES SOCIALES

COCEMFE Castelló ofrece el acceso de todos los contenidos relacionados en el tejido de la discapacidad; utiliza las redes sociales como medio afectivo y ágil de comunicación con asociaciones, personas, empresas e instituciones, al objeto de comunicar y compartir información, opiniones, noticias y actos, entre otros.

Por ello, se ofrece la posibilidad de interactuar como COCEMFE Castelló de forma fluida y directa a través de diferentes vías de contacto:

- www.facebook.com/cocemfecastellon
- Twitter: @CocemfeCastello
- Instagram: cocemfe.castello
- www.cocemfecs.org

Transporte adaptado

Transporte adaptado: servicio gratuito a las personas con discapacidad.

Desde el Punto de Información derivan a los usuarios que lo necesitan para su traslado a sus actividades diarias o puntuales.



**ATENCIÓN
PSICOLÓGICA**

Memoria Actividades 2020

ATENCIÓN PSICOLÓGICA

El servicio de atención psicológica es un servicio de apoyo, orientación e intervención para personas con discapacidad. Las personas con discapacidad sufren discriminación laboral y social, si además sufren problemática emocional, esto les aleja más del mundo laboral y de la sociedad, por lo que el trabajo a nivel psicológico hará que mejoren sus habilidades, capacidades, puedan resolver conflictos de su vida; mejoren la confianza en sí mismos/as y puedan continuar siendo parte activa de nuestra sociedad. Por consiguiente, incorporarse al mundo laboral, retomar el ámbito académico, rehacer y/o crear nuevas redes sociales, etc...

Objetivo general

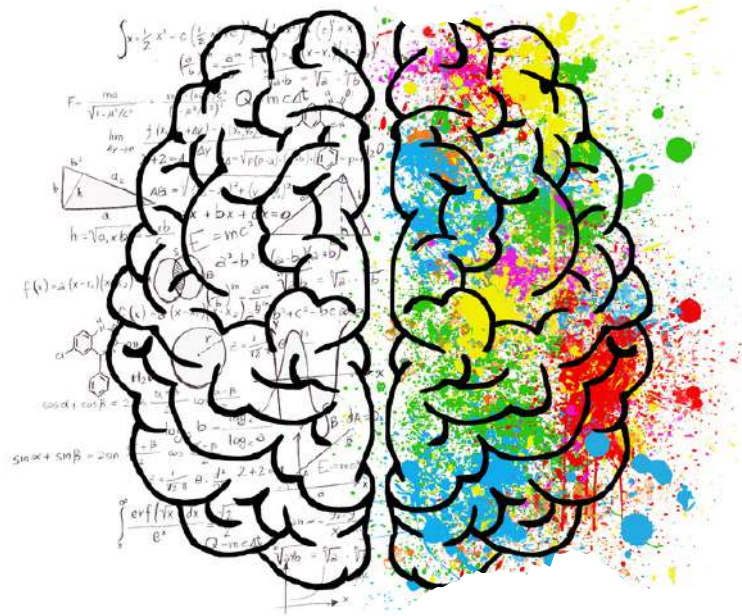
Proporcionar un servicio psicológico adaptado a las necesidades de los usuarios afectados de discapacidad que dé respuesta a los problemas emocionales, sociales y comportamentales que la misma pueda ocasionar.

Objetivos específicos

1. Atender aquellos casos de diagnóstico reciente que solicitan información, apoyo psicológico y/o asesoramiento (tanto a persona afectada como a sus familiares)
2. Mitigar el impacto que un diagnóstico de discapacidad produce tanto en el propio afectado como en sus familias.
3. Prevenir el síndrome de burnout en personas cuidadoras y familiares.
4. Aumentar el bienestar físico y emocional, favoreciendo el desarrollo personal.
5. Derivar a centros específicos cuando se detectan necesidades particulares.
6. Mejora en las relaciones interpersonales y familiares.

Población beneficiaria

Las personas que se han beneficiado del servicio de atención psicológica a lo largo de 2020 han sido 34 (26 mujeres y 8 hombres).



ATENCIÓN PSICOLÓGICA

Debido a que los programas de atención psicológica que se realizan en la Entidad están vinculados de forma directa o indirecta con el Servicio de Integración Sociolaboral, ha resultado posible llevar conjuntamente a cabo el seguimiento y/o incorporación de las personas atendidas al mundo laboral, por medio de políticas y programas que buscan inclusión de las personas con discapacidad, en su mayoría física y orgánica.

Los familiares que acuden al servicio lo hacen por motivos relacionados con la afectación emocional que conlleva la discapacidad de un miembro de la familia. La orientación por parte de la profesional de la psicología, en estos casos, es fundamental, considerando la intervención familiar como la actuación profesional encaminada a apoyar a la unidad familiar y activar sus potencialidades y recursos.

Intervención psicológica individual:

	SEXO
MUJERES	15
HOMBRES	7

	EDAD
MENORES 30 AÑOS	12
30-39 AÑOS	1
40-49 AÑOS	6
MAYORES 50 AÑOS	3

	TIPO DISCAPACIDAD
MÚLTIPLE	6
FÍSICA	2
SENSORIAL	3
MENTAL	8
INTELLECTUAL	3

Intervención psicológica familiar:

	SEXO
MUJERES	11
HOMBRES	1

	EDAD
MENORES DE 30 AÑOS	0
30-39 AÑOS	2
40-49 AÑOS	1
MAYORES 50 AÑOS	9

	TIPO DISCAPACIDAD
MÚLTIPLE	3
FÍSICA	0
SENSORIAL	3
MENTAL	4
INTELLECTUAL	2



Federación Provincial de Personas
con Discapacidad Física y Orgánica
COCEMFE Castellón



**COCEMFE
CASTELLÓ**

Entidad Declarada de Utilidad Pública



14 Bajo - Castellón 12003
Fax. 964 23 19 12
@cocemfe.es

INTEGRACIÓN LABORAL

Memoria Actividades 2020



INTEGRACIÓN LABORAL

FUNDACIÓN BANCARIA IBERCAJA

Mujer y discapacidad - Fomento empleabilidad en mujeres con discapacidad



Obra Social "la Caixa"

OBRA SOCIAL "LA CAIXA" INCORPORA

Integración laboral de personas en situación o riesgo de exclusión social, como las personas con discapacidad. Trabajo en red "Caritas - COCEMFE Castelló - Cruz Roja - Tots Units"



DIPUTACIO DE CASTELLÓ

Fomento empleabilidad personas con discapacidad



PER SOLIDARITAT
ALTRES FINS D'INTERÉS SOCIAL

CONSELLERIA DE IGUALDAD Y POLÍTICAS INCLUSIVAS

- Empleo con apoyo: fomento de la vida independiente.
- Mujer y Discapacidad: Acción Pre Laboral y Social a Mujeres en situación o riesgo de exclusión.
- Inserción sociolaboral de Personas con Discapacidad en situación de riesgo o exclusión social.

FONDO SOCIAL EUROPEO

Inserción sociolaboral de personas en situación de riesgo de exclusión social y vulnerabilidad.



Fundación Bancaja



FUNDACIÓN BANCAJA - BANKIA "CAPACES"

Inserción sociolaboral de personas con discapacidad mayores de 45 años.

INTEGRACIÓN LABORAL

El Servicio de Orientación e Inserción Sociolaboral tiene como objeto realizar itinerarios individualizados para mejorar las posibilidades de encontrar un empleo, adquirir habilidades, competencias y herramientas útiles para mejorar la empleabilidad, sobre todo en el proceso de búsqueda de empleo.

Este servicio está destinado a personas con discapacidad física y/o orgánica, sin embargo, no se ha restringido la atención a personas con otro tipo de discapacidades, siempre que se ha valorado que no existía otro recurso más adecuado para la persona.

También se realiza contacto con el tejido empresarial, una prospección de empleo, con el objeto de dar información, asesoramiento y observar la posibilidad de que la persona con discapacidad se inserte laboralmente; realizar la búsqueda de candidatos en función de la oferta recibida y su derivación a la empresa.

RECURSOS: dentro de los programas de integración laboral, contamos con un equipo profesional, formado por coordinación, 1 psicóloga, 2 técnica de empleo, 1 trabajadora social, 1 integradora social y 1 administrativa.

PERSONAS ATENDIDAS

TOTAL	GÉNERO	EDAD	TIPO DISCAPACIDAD	ESTUDIOS
445	205 MUJERES	45-65 → 231	162 FÍSICA	31 UNIVERSITARIOS
			103 MÚLTIPLE	34 BACHILLER
		30-45 → 133	62 MENTAL	88 CICLOS FORMATIVOS
	240 HOMBRES	-30 → 81	34 SENSORIAL	194 PRIMARIA/SECUNDARIA
			29 INTELLECTUAL	29 SIN ESTUDIOS
			19 ORGÁNICA	69 NO CONTESTA
			36 IPT	

INSERCIONES

TOTAL	GENERO	EDAD	TIPO DISCAPACIDAD	ESTUDIOS
64	24 MUJERES	6 < 30 AÑOS	27 FÍSICA	4 UNIVERSITARIOS
	40 HOMBRES	58 > 30 AÑOS	21 MÚLTIPLE	5 BACHILLER
			9 MENTAL	12 CICLOS FORMATIVOS
			5 SENSORIAL	37 PRIMARIOS // SEGUNDAARIOS
			2 INTELLECTUAL	6 SECUNDARIOS

ATENCIÓN PSICOSOCIAL:

Orientado fundamentalmente a desarrollar y potenciar las habilidades sociales de las personas con discapacidad, como herramienta fundamental de integración social en general y laboral en particular, ya que el manejo adecuado de estas habilidades fortalece a la persona, y le permite una mejor interacción con otras personas.



ACTIVIDADES INTEGRACIÓN LABORAL

TALLER HERRAMIENTAS PARA BÚSQUEDA DE EMPLEO

Desarrollamos 2 talleres grupales de información y herramientas para el empleo, las cuales consistieron en una presentación de la Entidad, proporcionando a los asistentes las distintas herramientas de las que disponen, para la inserción y mejora de empleo. Se ha procedido también a la explicación de otros recursos, programas y próximos talleres que lleva a cabo COCEMFE, como es el de atención psicológica personalizada y familiar; actuaciones para mujeres en riesgo de exclusión social; empoderamiento de la mujer con discapacidad; así como el Punto de Información, asesoramiento jurídico y actividades deportivas como el básquet adaptado.



ACTIVIDADES INTEGRACIÓN LABORAL

JORNADAS MOTIVACIONALES LABORALES

Desarrollamos 2 talleres grupales motivacionales laborales para el empleo 2020. El objetivo de estos talleres es favorecer el crecimiento personal y la autonomía de las personas con discapacidad,

En estas jornadas se ha aprendido a detectar las propias virtudes y darles mayor provecho, así como detectar defectos y aceptarlos. Se mejora la autoestima, aprender a marcarse objetivos para superar barreras y lograr la inserción laboral, centrar la búsqueda de empleo según las necesidades de cada persona, adquirir pensamientos alternativos y autoinstrucciones positivas, así como fomentar la creatividad en cada una de las estrategias de búsqueda.



ACTIVIDADES INTEGRACIÓN LABORAL

CURSOS ALFABETIZACIÓN DIGITAL

Desarrollamos 2 cursos de alfabetización digital, dentro de los programas de integración laboral de la Entidad, uno de informática básica y otro de informática avanzada de 25 horas cada uno.

El objetivo de la acción formativa es inicial y en algunos casos aumentar los conocimientos informáticos de los participantes. Mejorar la búsqueda de empleo activa por parte de los participantes.



ACTIVIDADES INTEGRACIÓN LABORAL

FERIAS EMPLEO

Asistimos a 2 ferias de empleo





RHB

Memoria Actividades 2020

RHB

Objetivo general

Desarrollar un servicio de atención integral a la población con discapacidad de la provincia de Castelló que mejore su bienestar y su calidad de vida a través del aumento de la autonomía.

- Formar un equipo multidisciplinar para la atención integral de personas con discapacidad.
- Ofrecer un servicio de atención social a las personas participantes y sus familias.
- Ofrecer un servicio de rehabilitación física especializado en diferentes tipologías de discapacidad.
- Ofrecer un servicio de rehabilitación cognitiva en diferentes tipologías de discapacidad.
- Ofrecer un servicio de terapia ocupacional especializado en diferentes tipologías de discapacidad.

Población beneficiaria

Este servicio de atención integral está dirigido a mujeres y hombres con discapacidad de la provincia de Castelló, mayores de 6 años, que precisen de rehabilitación cognitiva y/o física y de terapia ocupacional. Se estima que el primer año de implementación de este programa será 105 personas beneficiarias directas del servicio de atención integral, siendo unas 263 las beneficiarias indirectas, considerando solamente el entorno más cercano de las personas usuarias.

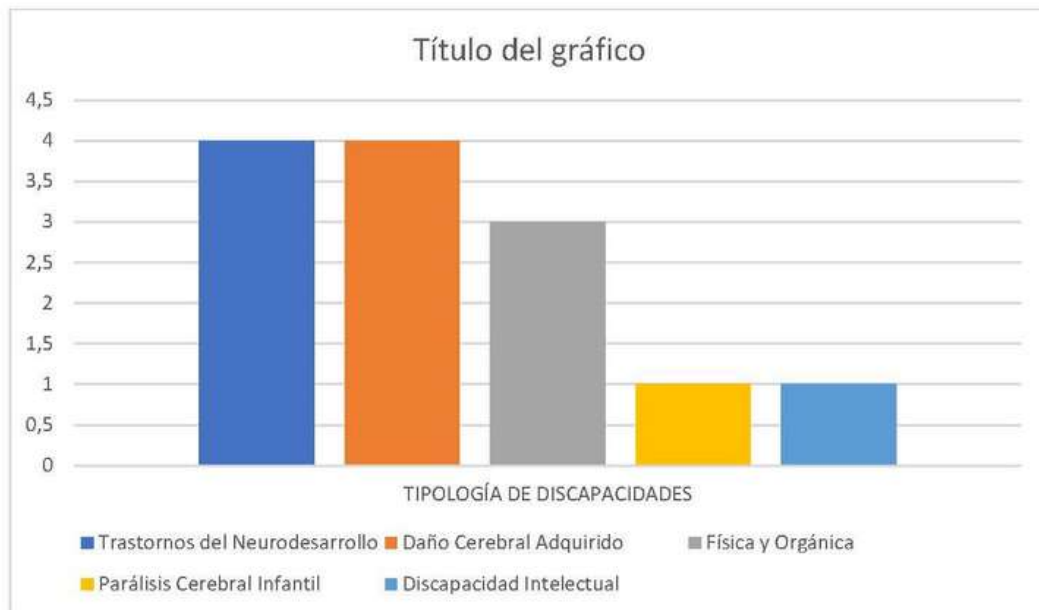
Indicadores y resultados

Para conocer los resultados e indicadores exactos, hay que tener en cuenta que el programa de implantación, lleva en marcha desde septiembre y solo ha podido evaluarse el último trimestre del año.



	MUJERES	%	HOMBRES	%	TOTAL	%
TOTAL	4	31%	9	69%	13	100%

RHB



Principios metodológicos

Servicio de nueva implantación en nuestra Entidad, la primera actividad que se realiza es el proceso de selección del personal especializado que desarrollará el grueso del programa, para ello se abre un proceso selectivo de 1 fisioterapeuta, 1 neuropsicólogo/a, 1 terapeuta ocupacional y 1 trabajador/a social.



Con el personal ya seleccionado se comienza el proceso de trabajo en equipo, sentando las bases de una comunicación eficaz y fluida, aspecto imprescindible en un equipo multidisciplinar como el que se ha formado, el trabajo coordinado de los profesionales que participan en este servicio de atención integral es indispensable para la consecución de los objetivos marcados.

También será momento de familiarizarse con el programa de atención integral y sus objetivos y que el equipo lo haga propio.

Se definen detalladamente cada uno de los servicios, estableciendo plazos y tareas concretas.

RHB

Se establecen protocolos de actuación, planificación de la coordinación, la difusión y las acciones grupales.

Se procede a la elaboración de documentos de registro y recogida de información.



Tras las actividades de preparación del servicio se procede a la selección de las personas beneficiarias, las personas interesadas realizarán la solicitud de acceso al servicio, y el equipo técnico, valorará la entrada de cada persona en función de la adecuación al servicio, la demanda realizada, las necesidades y la disponibilidad de horarios.

Los horarios de atención directa se establecen de lunes a jueves, en dos turnos, de mañana y tarde, los viernes se destinarán a trabajo interno del equipo.

Las áreas de intervención son las siguientes:

- Atención social.*
- Rehabilitación física, rehabilitación cognitiva, terapia ocupacional.*
- Plan individual de actuación.*
- Seguimiento del plan de actuación individual*
- Evaluación.*



COCEMFE-CASTELLÓ

Federació Provincial de Discapacitats Físics



IGUALDAD
Y
MUJER

IGUALDAD Y MUJER



COCEMFE Castelló, teniendo en cuenta su Visión, Misión, Valores y Plan de Actuación, y dentro del marco de la Responsabilidad Social Empresarial, nuestra Entidad ha implantado el II Plan de Igualdad durante este año 2018-2023.

Con el objeto de hacer un seguimiento del cumplimiento del Plan y dentro de la preocupación por la problemática de la mujer con discapacidad al tener una doble discriminación (mujer y discapacidad) y por tanto una mayor dificultad de inclusión en la sociedad, y al objeto de dar una mayor dificultad de inclusión en la sociedad, y al objeto de dar una mayor visualización a esta situación y una mejora en su calidad de vida, manteniéndose la comisión del Plan de Igualdad de la mujer, compuesta por 3 mujeres y 3 hombres, trabajadores de esta Federación.



MUJER Y DISCAPACIDAD

El objetivo de este proyecto es "Empoderar a la mujer con discapacidad en todos los ámbitos de su vida" detectando fortalezas, aprendiendo a gestionar emociones y fomentando la mejora de la autoestima. Para el fomento del empoderamiento se ha realizado un trabajo individualizado con las usuarias, buscando una mejora en su autonomía y confianza, de modo que se han podido ampliar estrategias para hacer frente a las dificultades a las que las mujeres con discapacidad se enfrentan en su día a día, siendo de este modo más resolutivas y poder ejercer sus derechos en los diferentes ámbitos de la vida.

Se ha dado atención a un total de 17 mujeres, las cuales han sido participantes de las acciones grupales organizadas desde la entidad, y con 14 de ellas se ha realizado intervención individualizada y se han inscrito en la bolsa de empleo. El 14% de las participantes eran menores de 45 años. En cuanto al grado de discapacidad, 21% de las participantes tenían un grado mayor 60% de discapacidad. Un 57% de las mujeres del programa presentan discapacidad física, frente al 43% de éstas que presentan una discapacidad múltiple.

12003 Castelló
964 21 42 62
www.cocemfe.org



COCEMFE
Castelló

JORNADAS
INFORMATIVAS
Y DE
SENSIBILIZACIÓN

Memoria Actividades 2020

JORNADAS INFORMATIVAS Y DE SENSIBILIZACIÓN



Jornada con los escolares del Centro de Turismo de Castelló, donde se explico las rutas accesibles de la comunidad valenciana, contamos con la presencia de la Agencia de Accesibilidad "ADEPA" de COCEMFE CV

GÉNERO Y DISCAPACIDAD

Dentro del ciclo de conferencias se hicieron dos jornadas de "Genero y Discapacidad" uno abierta al público en general y otra para trabajadores de la Entidad, en la cual Frances Galache, afectada de esclerosis múltiple y abogada, hizo una clase magistral de este tema, tan necesario en nuestra sociedad. Donde se pudo comprobar que aún falta mucho por hacer.



JORNADAS INFORMATIVAS Y DE SENSIBILIZACIÓN

SOY MAMA DE UN NIÑ@ CON DISCAPACIDAD, ¿TE LO CUENTO?



Dentro del ciclo de conferencias se hizo una jornada "Soy mama de un niñ@ con discapacidad, ¿te lo cuento?", una jornada emocionante y productiva, en la que las madres de niños con discapacidad dieron su versión de como cambia la vida en el momento que tienes un niñ@ con discapacidad, siempre viendo el lado positivo bajo el lema "Voces de una maternidad diferente, experiencias reales ante la discapacidad"

Si bien es cierto que esto ha supuesto un reto muy grande tanto para los/as profesionales de COCEMFE Castelló como para las ponentes, hemos comprobado que esta nueva forma de intervenir también ofrece beneficios, como la posibilidad de compartir experiencias diarias en sus entornos habituales y la posibilidad de llegar a un mayor numero de personas, facilitando el acceso a las jornadas y mejorando la conciliación familiar.





SECCIÓN DEPORTIVA

Memoria Actividades 2020

SECCIÓN DEPORTIVA COCEMFE CASTELLÓ BSR



El objetivo general de este proyecto ha sido el de ofertar un servicio de deporte adaptado gratuito permanente a personas con discapacidad física u otras discapacidades permitidas para su práctica deportiva dentro de la provincia de Castelló, con este objeto, la inclusión social y efectiva de estas personas en la sociedad, concretamente a través de la práctica del baloncesto adaptado en silla de ruedas. Este deporte fomenta e incentiva la participación del baloncesto adaptado en silla de ruedas. Este deporte fomenta e incentiva la participación del conjunto de las personas con discapacidad, a la par que ha posibilitado que el conjunto de personas que actualmente forman parte de dicha Sección, pueda competir tanto en Liga Nacional como Liga Valenciana, una práctica deportiva, adaptada, que cada día cuenta con más adeptos y que fomenta hábitos y valores esenciales no sólo para las personas con discapacidad, sino para toda la sociedad en general.

Objetivos específicos

1. Normalizar la vida de las personas con discapacidad, favoreciendo su integración laboral, educativa y social, proporcionando autonomía y respiro familiar.
2. Promover condiciones de vida dignas de las personas con discapacidad física y orgánica.
3. Visibilidad en el ámbito del deporte adaptado, y específicamente del Baloncesto en silla de ruedas tanto en Castelló como en las localidades de alrededor.
4. Promover condiciones de vida dignas de las personas con discapacidad física y orgánica.
5. Trabajar por la defensa de los derechos de las mujeres con discapacidad y sus familias, ya que nuestra Sección Deportiva está compuesta también por mujeres.
6. Realizar intercambio de experiencias, opiniones...
7. Contribuir a la mejora de la salud.
8. Promocionar estilos de vida saludables.
9. Potenciar el trabajo en equipo
10. Sensibilizar a la sociedad sobre las capacidades y limitaciones que tiene el colectivo.

SECCIÓN DEPORTIVA COCEMFE CASTELLÓ BSR

Población beneficiaria

El número de personas beneficiarias del programa, tiene una doble particularidad. Por un lado, tenemos las personas beneficiarias directas, que conforman parte activa de la Sección Deportiva, que actualmente la conforman 25 integrantes, entre jugadores y jugadoras, cuerpo técnico y Junta Directiva.

Por otro lado, el número de usuarios/as, que se benefician de la propia actividad que la Entidad desarrolla, y que tiene relación con la calendarización de los distintos partidos de competición, tanto de Liga Nacional como de Liga Valenciana, como en las distintas charlas de sensibilización que se llevan a cabo en todos los municipios de la provincia.

El número de personas beneficiarias está en concordancia con el número de partidos tanto de competición de Liga Nacional como valenciana en las que participa nuestro equipo de baloncesto adaptado, tanto en sus desplazamientos de casa como de fuera de casa, así como el número de charlas llevadas a cabo durante el presente ejercicio. Inicialmente, se estimó que el 25% del conjunto de beneficiarios/as fueran personas con discapacidad. Tras el desarrollo del proyecto deportivo durante el ejercicio 2020, los resultados obtenidos no han superado la estimación inicial de asistentes, debido a la situación de pandemia COVID19.

	MUJERES	%	HOMBRES	%	TOTAL	%
TOTAL	20	50%	20	50%	40	100%



SECCIÓN DEPORTIVA COCEMFE CASTELLÓ BSR

Principios metodológicos

La metodología utilizada para la ejecución del presente programa no varía de la planteada en la memoria explicativa del programa, presentada en el convenio.

El desarrollo del programa seguirá las pautas establecidas en la formulación del proyecto, se han realizado todas las actividades planteadas, sin embargo, se ha reducido el número de personas atendidas por la situación de pandemia que hemos vivido. Con excepción de la presencia deseada dentro de las aulas, para mayor sensibilización.

Valoración del proyecto

Las dificultades, que ha ofrecido la actual situación de crisis socio sanitaria, ocasionada por la COVID19, han imposibilitado, llevar a cabo el proyecto tal y como inicialmente se había planteado, ha sido necesario reestructurarlo todo, y adaptarnos a las nuevas circunstancias.

La "normalidad" en los centros escolares, no se ha producido hasta bien entrado el mes de septiembre, por lo que la actividad, ha debido realizarse en gran medida durante este mes, aunque el trabajo se haya realizado a principios de año.

Gracias a las nuevas tecnologías, ha sido posible llevar a cabo el proyecto, aunque de forma telemática.





SERVICIO PRÉSTAMO BICICLETAS ADAPTADAS

Memoria Actividades 2020

SERVICIO PRÉSTAMO BICICLETAS ADAPTADAS

Objetivo general

El objetivo general de este proyecto es el de ofertar un servicio de préstamo gratuito de dos bicicletas adaptadas para personas con discapacidad o movilidad reducida, con un claro objetivo, la inclusión social y efectiva de estas personas en la sociedad, a través de la práctica de este deporte, y a su vez fomentando e incentivando las actividades de ocio y tiempo libre. Se trata pues de crear un hábito saludable a través del deporte y que además sirva de instrumento integrador en la sociedad.

Población beneficiaria

Este programa se dirige hacia las personas con discapacidad dentro del municipio de Castellón de la Plana, que por su tipo de discapacidad no pueden llevar a cabo la práctica de este deporte sino es con una bicicleta adaptada para ello.

Todas las personas usuarias para la práctica de esta actividad deberán reunir los requisitos establecidos por el Ayuntamiento de Castelló.



SERVICIO PRÉSTAMO BICICLETAS ADAPTADAS



Indicadores y resultados

La estimación de desarrollo del programa de bicicleta adaptada, no ha podido desarrollarse este año, debido a la situación de pandemia COVID19.

De hecho, el servicio sólo se ha podido prestar en dos ocasiones.

Principios metodológicos

Este proyecto responde al cumplimiento de los fines de nuestra Entidad, pues en nuestros Estatutos (artículo 5. Apartado g) se recoge la responsabilidad de nuestra entidad en la realización de actividades y programas que contemplan:

- La prevención de la discapacidad o el que no se incremente la misma.
- El fomento de la actividad deportiva y de mantenimiento físico.

En base a ello, se establece este proyecto con el concepto de que el deporte es una fuente importante de salud, siendo las actividades deportivas básicas para las personas que padecen algún tipo de discapacidad. De esta forma nuestra Federación pretende resaltar la importancia del deporte adaptado en base a distintos aspectos como:

- Conservación y si es posible mejora de sus capacidades físicas y mentales de las personas con discapacidad.
- Fortalecimiento de la autoestima, impulsando la confianza en las capacidades propias y habilidades personales.
- Estímulo del proceso de socialización y participación de la mujer.

CONVENIOS Y COMISIONES

Memoria Actividades 2020

A close-up photograph of two hands shaking, symbolizing agreement or partnership. The hands are positioned in the lower half of the frame, with the fingers interlaced. The skin is a warm, natural tone, and the lighting is soft, highlighting the texture of the skin and the details of the fingers. The background is blurred, showing indistinct shapes and colors, suggesting an indoor setting with other people or objects present but out of focus.

CONVENIOS Y COMISIONES

CONVENIO CON EL CLUB DEPORTIVO CASTELLÓN

Actualmente sigue en vigor el convenio de colaboración entre el Club Deportivo Castellón, el Ayuntamiento de Castelló y COCEMFE Castellón que permite, entre otros beneficios para las personas con discapacidad que necesiten ayuda de tercera persona, como dependientes, para ir al Nou Estadi Castalia, el acompañante podrá entrar de manera gratuita. Los abonos tendrán un precio superreducido para los aficionados albinegros, en los grados de discapacidad, del 33% al 65% o de más del 65% de grado de discapacidad.

El Ayuntamiento de Castelló se ha sumado mediante un anexo al convenio de colaboración, a través de la concejalía de Bienestar Social, Dependencia y Juventud, y facilitará 25 entradas de los partidos locales del Castelló para personas con discapacidad.

Dos o tres vendedores del Rasca de Liga, producto de juego de la ONCE, personas también con discapacidad, podrán entrar al estadio gratuitamente para desarrollar su trabajo.

CONVENIO INSTITUCIONES PENITENCIARIAS

Actualmente sigue en vigor el convenio que el 31 de marzo de 2014 se firmó con Instituciones Penitenciarias.

COMISIÓN IGUALDAD AYUNTAMIENTO CASTELLÓ

COCEMFE Castelló participa de las reuniones periódicas de la Comisión de Igualdad que coordina el Excelentísimo Ayuntamiento de Castelló, ya que nuestra Entidad promueve y defiende la igualdad de oportunidades entre mujeres y hombres, tal y como recogen nuestros Estatutos y conforme al II Visado del Plan de Igualdad para el período 2018-2023 otorgado con Conselleria de Igualdad a nuestra Entidad



CONVENIOS Y COMISIONES



COMISIÓN: PLAN DE ACCESIBILIDAD EN CASTELLÓ DE LA PLANA Y COMISIÓN DE TARJETA DE APARCAMIENTO Y CREACIÓN DE ZONAS DE APARCAMIENTO PARA PERSONAS CON MOVILIDAD REDUCIDA

Así mismo a lo largo del año el Ayuntamiento de Castelló de la Plana, junto a COCEMFE Castelló, y otras organizaciones del sector de la discapacidad, han mantenido distintas reuniones de comisiones que afectan a las personas con discapacidad, a saber:

- Comisión de Plan de Accesibilidad en Castelló de la Plana, en la que se estudian las necesidades de personas con discapacidad física y sensorial, para luego poner en práctica las posibles mejoras que se pudieran realizar en los distintos itinerarios de recorrido por el municipio de Castelló de la Plana.

Desde COCEMFE Castelló, en colaboración con el Ayuntamiento, seguimos "vigilando" aquellas zonas públicas en las que se pueda mejorar la accesibilidad para las personas con movilidad reducida.

Se ha seguido manteniendo distintas reuniones de trabajo con los concejales y concejalas de las distintas áreas involucradas, así como de la Unidad de la Policía Local (Gesdipol), al objeto de definir las actuaciones a implantar en el marco del Plan de Accesibilidad, existiendo una dotación presupuestaria para tal efecto.

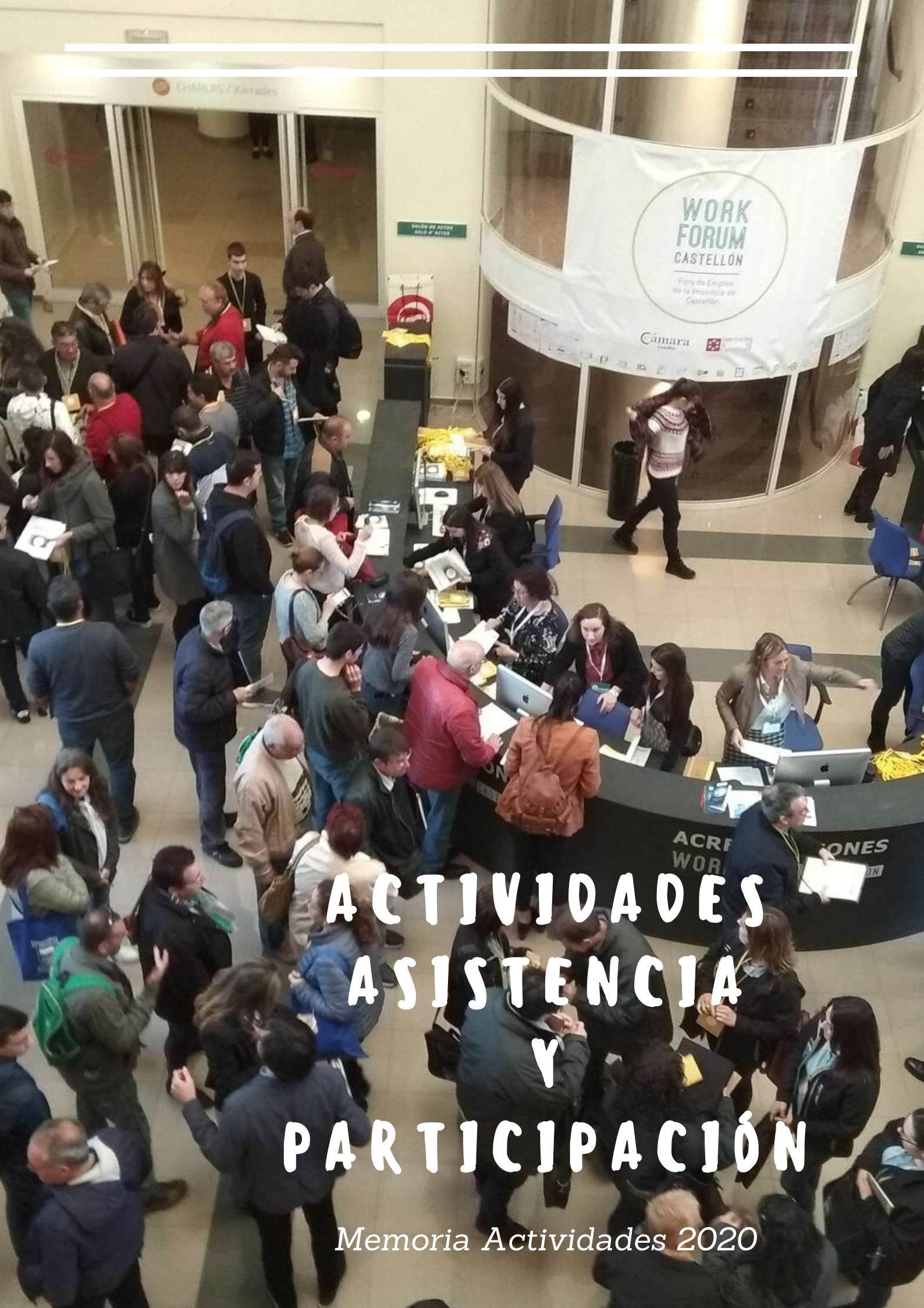
- Comisión de Tarjeta de aparcamiento y creación de zonas de aparcamiento para personas con movilidad reducida. A través de esta comisión se pretende que las personas con discapacidad y de movilidad reducida, que dispongan de tarjetas de aparcamiento, hagan un uso conforme a los objetos para los cuales se creó, evitando su utilización de forma fraudulenta. Asimismo, también se pretende ver la necesidad de crear zonas de aparcamiento para personas con discapacidad (PMR)

En esta comisión se ha trabajado varios temas, como:

- Que las personas que dispongan de las mismas se las actualicen.
- Campañas de socialización.
- Incremento actuación policial, en especial en aquellas zonas con un mayor índice de utilización fraudulenta de la tarjeta de discapacidad.

En lo referente a las plazas de aparcamiento se realizaron, entre otras, las siguientes actuaciones:

- Ver aquellas zonas de aparcamiento de uso público, para personas con movilidad reducida, la necesidad de acotar el horario de uso, a fin de evitar que se conviertan en un aparcamiento privado.
- Campañas de socialización.



ACTIVIDADES ASISTENCIA Y PARTICIPACIÓN

Memoria Actividades 2020

ACTIVIDADES, ASISTENCIA Y PARTICIPACIÓN

Estuvimos presente en la consulta y validación de los #ODS en la ciudad de #Castelló #Agenda2030



Chara entidad CaixaBank para explicar las convocatorias en ayudas sociales para 2020.



Estuvimos presente en la reunión con la vicepresidenta i consellera de igualdat de la Generaitat Valenciana que tuvo lugar en la sede de COCEMFE CV, para conocer el trabajo que realiza la asistencia persona para menores

ACTIVIDADES, ASISTENCIA Y PARTICIPACIÓN

Firma del convenio de colaboración entre Obra Social "La Caixa" y COCEMFE Castelló.



Día Mundial de las Enfermedades Raras



COCEMFE Castelló recibe la ayuda concedida dentro de la 6ª Convocatoria Fundación Bancaja - Bankia "CAPACES".



Donación Agentes Tutores



ACTIVIDADES, ASISTENCIA Y PARTICIPACIÓN

Gala del Deporte organizada por CaixaBank



Presentación viviendas Habitum



Jornada realizada por Acudim, II Jornada de Responsabilidad Social i ODS Gestión de la Diversidad Profesional en Asociaciones. Donde participó una técnico de COCEMFE Castelló por su experiencia en este tema

ACTIVIDADES, ASISTENCIA Y PARTICIPACIÓN

Presentación PulSID



Donación móviles Grupo Simetria



Presentación plazas PMR en Hospital General



Día contra la violencia de género





COVID-19 ENTREGA MENÚS

Memoria Actividades 2020

COVID-19 ENTREGA MENÚS



Este año de pandemia tan difícil para todos, queremos destacar el trabajo realizado por los trabajadores del transporte adaptado de COCEMFE Castelló,

Debido a la situación generada por el Estado de Alarma, esta Federación ha continuado prestando soporte, con nuestro personal y flota de vehículos, al Ayuntamiento de Castelló, realizando los siguientes servicios:

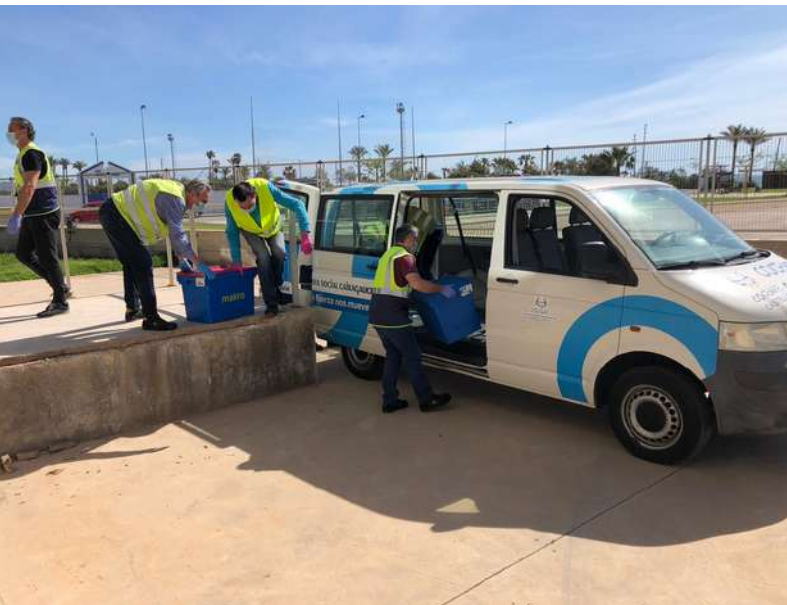
- *De lunes a domingo traslado de comidas esenciales (desayuno, comida y cena), desde el Albergue Municipal al albergue Provisional que tenía instalado el Ayuntamiento.*
- *Servicio de reparto a domicilio diario (de lunes a domingo) de 500 menús correspondientes al programa Cuida Social.*
- *Traslado diario de lunes a viernes a usuarios que por urgencia o patologías necesitaban el transporte para trasladarse a hospitales, médicos, etc...*

Han estado trabajando desde el primer día en primera línea, ya que los repartos se hacían por toda la localidad de Castelló de lunes a domingo, llevando menús también a personas afectadas con el COVID-19, siempre trabajando con las medidas de seguridad necesarias y concienciados con la situación.

COVID-19 ENTREGA MENÚS



COVID-19 ENTREGA MENÚS



FINANCIADORES Y COLABORADORES

Memoria Actividades 2020



FINANCIADORS



Ajuntament
de Castelló



Almassora



Ajuntament
de Burriana



Fundación
ONCE



DIPUTACIÓ
D
CASTELLÓ



GENERALITAT
VALENCIANA

Vicepresidència i Conselleria
d'Igualtat i Polítiques Inclusives



PER SOLIDARITAT
ALTRES FINS D'INTERÉS SOCIAL



GENERALITAT
VALENCIANA

Vicepresidència i Conselleria
d'Igualtat i Polítiques Inclusives



Fondo Social Europeo

UNIÓ EUROPEA

El FSE inverte en tu futuro



Vilafamés
La Plana Alta



Ajuntament
Onda



Fundación
Bancaja

Bankia en:acción
la fuerza social de Bankia



Fundación
Bancaja

iberCaja



Fundación Bancaria "la Caixa"



Centro "El Rinconet"



PATRONAT D'ESPORTS
CASTELLÓ

COLABORADORES

PAMESA
ceramica



Livingceramics



FUNDAEMPLOO
Fundación de la Comunitat Valenciana
para el Empleo y la Integración

