

COCEMFE CASTELLÓ  
C/ OBISPO SALINAS, 14  
12003 CASTELLÓ



# 2019 MEMORIA ACTIVIDADES

[WWW.COCEMFECS.ORG](http://WWW.COCEMFECS.ORG)

964 23 40 85

[info@cocemfecs.org](mailto:info@cocemfecs.org)

# ÍNDICE

*MEMORIA ACTIVIDADES*  
2019



COCEMFE Castelló.....

Sellos COCEMFE Castelló.....

Nuestra asociaciones.....

Organigrama.....

## PROGRAMAS

Transporte.....

Asesoramiento y Punto de Información.....

Integración laboral.....

Jornadas informativas y de sensibilización.

Igualdad y mujer.....

Sección deportiva.....

Convenios y Comisiones.....

Actividades, asistencia y participación.....

## FINANCIADORES Y COLABORADORES

Nuestros Financiadores.....

Nuestros Colaboradores.....

## ¿QUIENES SOMOS?

FEDERACIÓN PROVINCIAL DE PERSONAS CON DISCAPACIDAD FÍSICA Y ORGÁNICA, COCEMFE-CASTELLÓ, ES UNA ORGANIZACIÓN SIN ÁNIMO DE LUCRO, CONSTITUIDA EN 1988. INICIANDO SU TRAYECTORIA POR EL PROPÓSITO DE MEJORAR LA CALIDAD DE VIDA DE LAS PERSONAS CON DISCAPACIDAD. INSCRITA EN EL REGISTRO DE ASOCIACIONES DE LA GENERALITAT VALENCIANA CON EL NÚMERO F/7 DE LA SECCIÓN 2ª, INSCRITA EN EL REGISTRO DE ENTIDADES TITULARES DE ACTIVIDADES DE ACCIÓN SOCIAL DE LA CONSELLERÍA DE IGUALDAD Y POLÍTICAS INCLUSIVAS, CON EL NÚMERO 499.

ENTRE OTRAS FINALIDADES DE SU COMETIDO DIARIO, LA ESENCIA DE COCEMFE CASTELLÓ ES PROMOVER LAS CONDICIONES DIGNAS DE VIDA DE LAS PERSONAS CON DISCAPACIDAD FÍSICA Y ORGÁNICA, ASÍ COMO TRABAJAR POR LA DEFENSA DE LOS DERECHOS DE LAS PERSONAS CON DISCAPACIDAD Y SUS FAMILIAS, ESTABLECIENDO LAS ACCIONES NECESARIAS JUNTO CON LAS ASOCIACIONES QUE LA INTEGRAN.

UNO DE LOS OBJETIVOS BÁSICOS DE COCEMFE CASTELLÓ, ENTRE OTROS, ES NORMALIZAR LA VIDA DE LAS PERSONAS CON DISCAPACIDAD, FAVORECIENDO SU INTEGRACIÓN LABORAL, EDUCATIVA Y SOCIAL DE UNA FORMA DIGNA, PROPORCIONANDO AUTONOMÍA Y RESPIRO FAMILIAR, ASÍ COMO FACILITANDO SU ACCESO A SERVICIOS DE REHABILITACIÓN, SANITARIOS, DE GESTIÓN COTIDIANA Y PERSONAL, O DE OCIO, PONIENDO AL ALCANCE DE LAS PCD O CON MOVILIDAD REDUCIDA, LAS HERRAMIENTAS NECESARIAS (COMO EL TRANSPORTE ADAPTADO) QUE FACILITEN ESTA MISIÓN O LUCHANDO POR LA SUPRESIÓN DE BARRERAS DE TODO TIPO.

## DECLARACIÓN DE UTILIDAD PÚBLICA

LA FEDERACIÓN PROVINCIAL DE PERSONAS CON DISCAPACIDAD FÍSICA Y ORGÁNICA COCEMFE CASTELLÓ, FUE DECLARADA DE UTILIDAD PÚBLICA SEGÚN ORDEN DEL MINISTERIO DEL INTERIOR DE FECHA 16 DE ABRIL DE 2009.

ENTIDADAUDITADA POR GRANT THORNTON

## VISION

LA FEDERACIÓN PROVINCIAL DE PERSONAS CON DISCAPACIDAD FÍSICA Y ORGÁNICA, COCEMFE CASTELLÓ ES UNA ONG, SIN ÁNIMO DE LUCRO QUE INTEGRA A ASOCIACIONES CON DISCAPACIDAD FÍSICA Y ORGÁNICA, Y ASIMISMO COMPARTE SUS RECURSOS CON LAS DEMÁS ENTIDADES DEDICADAS A OTRAS DISCAPACIDADES, CON DISTINTAS PLATAFORMAS DE PERSONAS CON DISCAPACIDAD, ASÍ COMO DE UNA MANERA INDIVIDUALIZADA CON TODO TIPO DE DISCAPACIDADES.

## MISION

PROMOVER Y DEFENDER UNAS CONDICIONES DE VIDA DIGNAS DE LAS PERSONAS CON DISCAPACIDAD FÍSICA Y ORGÁNICA, AYUDANDO A SU INTEGRACIÓN PLENA EN LA SOCIEDAD. FOMENTAR EL ASOCIACIONISMO Y DESARROLLAR TODO TIPO DE PROGRAMAS O ACCIONES QUE PUEDA CONTRIBUIR A LOS FINES RECOGIDOS EN LOS ESTATUTOS DE ESTA FEDERACIÓN, O QUE REDUNDEN EN EL BENEFICIO DE LAS PERSONAS CON DISCAPACIDAD FÍSICA Y ORGÁNICA, DE CUALQUIER OTRA TIPOLOGÍA Y SUS FAMILIAS.

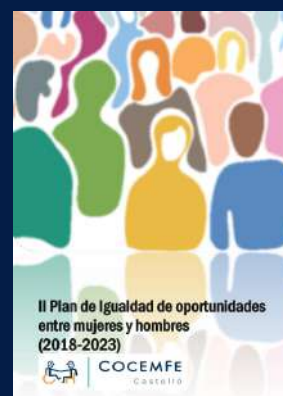
## VALORES

COMPROMISO, CON LAS PERSONAS CON DISCAPACIDAD FÍSICA Y ORGÁNICA Y SUS FAMILIAS, ASÍ COMO CON LA SOCIEDAD. SOLIDARIDAD, CON TODAS LAS PERSONAS CON DISCAPACIDAD, SEA CUAL SEA ÉSTA. INTEGRIDAD, CON ACTUACIONES SOSTENIBLES, FOMENTANDO DERECHOS Y DEBERES. RESPETO, DÁNDOLO Y EXIGIÉNDOLO.

## PRINCIPIOS DE ACTUACIÓN

FOMENTO DEL ASOCIACIONISMO Y LAS SINERGIAS CON EL TEJIDO ASOCIATIVO. UNIVERSALIDAD, SIN DISTINCIÓN DE RAZA, ORIGEN, EDAD Y CREDO. FOMENTANDO SIEMPRE LA INTEGRACIÓN. TRASPARENCIA, EN LAS ACTUACIONES LLEVADAS A CABO Y LA UTILIZACIÓN DE FONDOS ECONÓMICOS. INDEPENDENCIA, CON LA SUJECCIÓN A NUESTROS FINES ESTATUARIOS Y VALORES. COLABORACIÓN CON ENTIDADES PÚBLICAS Y PRIVADAS. ENSEÑANZA Y APRENDIZAJE UNOS DE OTROS, PARA ELIMINAR LA GRAN BARRERA DE LA IGNORANCIA.

## SELLOS COCEMFE CASTELLÓ



# NUESTRAS ASOCIACIONES



**ACODIS**, Asociación Colectivo Discapacidad

**ACUDIM**, Asociación Colectivo-Unión de Integración al Discapacitado Vila-real

**ACVEL**, Asociación Comunidad Valenciana Enfermos de Linfedema y Lipedema

**AVANT**, Asociación Castellonense de personas con Discapacidad Física y Orgánica

**ADEC**. Asociación de Esclerodermia Castellón

**AEMC**, Associació d'Esclerosis Múltiple de Castelló

**AFA**, Associació de Familiars de Malalts d'Alzheimer Castelló

**ALCER CASTALIA**, Asocaiación de Enfeermos Renales de Castelló

**AZAHAR**, Asociación valenciana para la prevención, control y tratamiento del tabaquismo

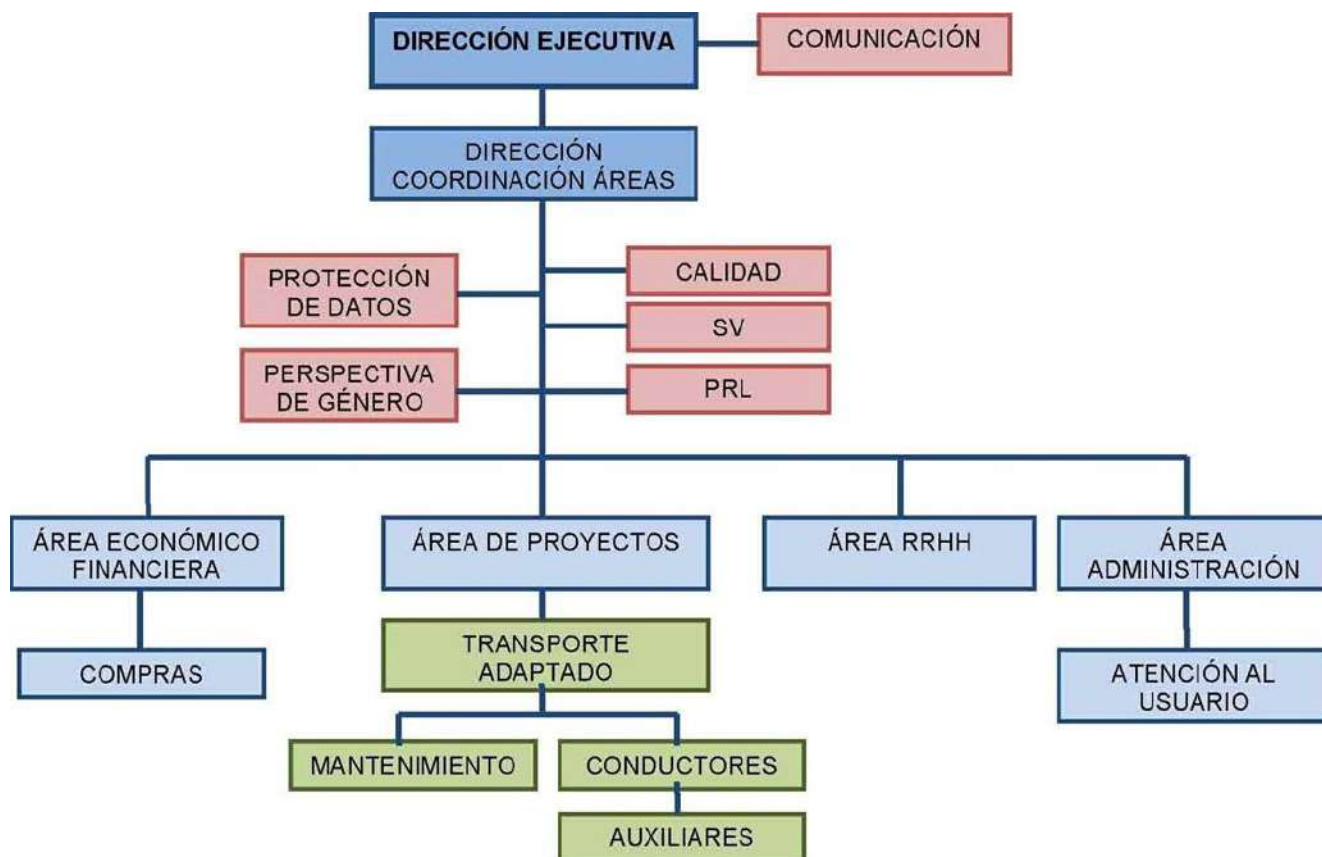
**COCEMFE MAESTRAT**, Asociación de Personas con Discapacidad

**Di-CAPACITAT**

**FRATER CASTELLÓ**, Fraternidad Cristinana de Personas con Discapacidad de Castelló

**SOM COM TU**,

# ORGANIGRAMA



## JUNTA DIRECTIVA

**PRESIDENTE**

JOAQUÍN  
NEBOT NEBOT

**VICEPRESIDENTE**

RAMÓN  
MESEGUER ALBIACH

**SECRETARIO**

MIGUEL ÁNGEL  
SÁNCHEZ SÁNCHEZ

**TESORERO**

JUAN CARLOS  
GONZALEZ COLL

## VOCALES

JOSEFINA  
MORA  
GARCIA

KALAF

EMILIO  
MARMANEU  
MOLINER

JUAN  
DOMENECH  
GALARZA

MONICA  
GRIFO

MERITXELL

ADOLFO JOSE  
RONCHERA  
LOPEZ

MANOLITA  
ANDRES

DANIEL  
VIDAL

# TRANSPORTE ADAPTADO

El transporte adaptado es un servicio puerta a puerta y gratuito para el/la usuario/a. Es un recurso en el que el/la beneficiario/a es una persona con discapacidad reconocida, igual o superior al 33%, y está dirigido a personas afectadas con cualquier tipo de discapacidad, bien por movilidad reducida o con cualquier otra disfunción que les impida acceder a un servicio normalizado, por lo que es una herramienta que dota de autonomía personal a las personas con distintos grados de dependencia.

Las características del transporte adaptado son un servicio puerta a puerta, dirigido a las personas con discapacidad, bien por movilidad reducida o algún otro tipo de discapacidad que les impida acceder a un servicio normalizado, atienden a personas de Castelló, Burriana, Almassora, Vila-real, Vilafamés y otras poblaciones de la provincia de Castelló, transportes financiados por subvención, convenio o contrato obtenido por licitación pública.

Tiene como objetivo atender a la independencia asistida, asistencia a centros de rehabilitación, proporcionar un medio que permita acceder a la educación, el trabajo, la autonomía en las gestiones, la atención sanitaria y el ocio; proporciona autonomía al usuario/a y la posibilidad de normalizar su vida, posibilitando calidad de vida; es un servicio que elimina lesiones físicas al no tener que hacer transferencia a vehículos y ambulancias y proporcionar respiro a las familias de los usuarios.

Los recursos con los que contamos son 36 personas contratadas, incluyendo conductores, auxiliares de transporte y personas de gestión necesarias para ocuparse de sistemas de calidad, mantenimiento, atención a las personas usuarias y coordinación de proyecto. Tenemos 17 furgonetas, de las cuales 15 están adaptadas para PMRSR y dos no están adaptadas para PMRSR. COCEMFE Castelló cuenta también con 2 microbuses adaptados (teniendo la propiedad de 19 de estos vehículos). Equipos informáticos y GPS.





# CONTRATO AYUNTAMIENTO CASTELLÓ



## TRANSPORTE ADAPTADO



**Ajuntament  
de Castelló**

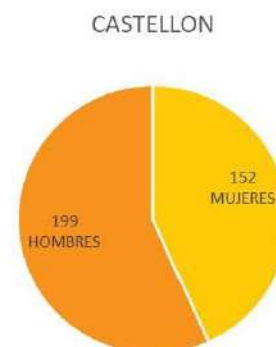
COCEMFE Castelló viene prestando el servicio de transporte adaptado desde 1992. Al respecto tenemos que diferenciar dos periodos fundamentales, hasta diciembre de 2007, se llevó a cabo a través de convenios con el Ajuntament de Castelló, y a partir de enero de 2008 mediante contrato administrativo, siendo por un periodo de 4 años más 2 de prórroga.

En el año 2018 se firmó la última prórroga del contrato de Servicio de Transporte Adaptado con el Ajuntament de Castelló, por un periodo de un año.

El personal está compuesto por ocho equipos formados por conductor y auxiliar, y un auxiliar de refuerzo a media jornada, asignado ocho vehículos al mismo.

CASTELLON	KM	SERVICIOS
ENERO	20.284	3.528
FEBRERO	20.426	3.913
MARZO	18.660	3.036
ABRIL	18.211	3.253
MAYO	21.271	4.026
JUNIO	17.342	3.209
JULIO	20.122	2.870
AGOSTO	4.682	381
SEPTIEMBRE	18.140	2.995
OCTUBRE	21.277	4.036
NOVIEMBRE	19.887	3.949
DICIEMBRE	15.394	3.087
<b>215.696</b>	<b>38.283</b>	

Los usuarios han utilizado el transporte adaptado para asistir a 34 centros diferentes de la ciudad, aparte los médicos, ocio, salidas centro, cambio de domicilio, fin de semana, etc....



Durante el 2019 se hicieron un total de 215.696 km y 38.283 servicios

# CONTRATO AYUNTAMIENTO BURRIANA



## TRANSPORTE ADAPTADO



Ajuntament  
de Burriana

En el año 2018 se renovó el contrato de Servicio de Transporte Adaptado con el Ayuntamiento de Burriana, por un período de dos años, prorrogable por dos años más, con un conductor asignado y una furgoneta propiedad del Ayuntamiento de Burriana.

Los usuarios han utilizado el transporte adaptado para asistir a 9 centros diferentes de la ciudad y provincia, aparte los servicios esporádicos.

BORRIANA	KM	SERVICIOS
ENERO	2.881	431
FEBRERO	2.769	508
MARZO	2.753	428
ABRIL	2.626	385
MAYO	3.388	592
JUNIO	3.150	510
JULIO	4.215	918
AGOSTO	1.228	233
SEPTIEMBRE	2.783	295
OCTUBRE	3.263	558
NOVIEMBRE	2.980	506
DICIEMBRE	1.906	352
<b>33.942</b>	<b>5.716</b>	

BURRIANA



Durante el 2019 se hicieron un total de 33.942 km y 5.716 servicios

# CONTRATO AJUNTAMENT ALMASSORA



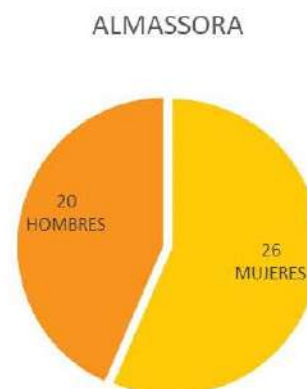
## TRANSPORTE ADAPTADO



En el año 2018 se renovó el contrato de Servicio de Transporte Adaptado con el Ayuntamiento de Almassora, por un período de dos años, prorrogable por dos años más, con dos conductores asignados y dos furgonetas.

Los usuarios han utilizado el transporte adaptado para asistir a 9 centros diferentes de la ciudad y provincia, aparte los servicios esporádicos.

ALMASSORA	KM	SERVICIOS
ENERO	5.765	966
FEBRERO	5.332	869
MARZO	5.684	746
ABRIL	4.827	719
MAYO	5.969	867
JUNIO	5.636	850
JULIO	5.291	1.043
AGOSTO	3.522	503
SEPTIEMBRE	6.159	905
OCTUBRE	6.046	926
NOVIEMBRE	5.907	933
DICIEMBRE	4.992	813
<b>65.130</b>	<b>10.140</b>	



Durante el 2019 se hicieron un total de 65.130 Km y 10.140 servicios

# CONTRATO AJUNTAMENT VILA-REAL



## TRANSPORTE ADAPTADO



Durante el año 2017 se firmó contrato de Servicio de Transporte Adaptado con el Ayuntamiento de Vila-real, renovable mensualmente, prestándose el servicio durante todo el año 2018, con tres conductores, tres auxiliares asignados tres vehículos adaptados.

Los usuarios han utilizado el transporte adaptado para asistir a 5 centros diferentes de la ciudad y provincia.

VILA-REAL	KM	SERVICIOS
ENERO	4.875	440
FEBRERO	4.913	430
MARZO	4.309	358
ABRIL	3.961	337
MAYO	5.186	441
JUNIO	4.473	366
JULIO	3.381	219
AGOSTO	-	-
SEPTIEMBRE	-	-
OCTUBRE	-	-
NOVIEMBRE	-	-
DICIEMBRE	-	-
	<b>31.098</b>	<b>2.591</b>

VILA-REAL



Durante el 2019 se hicieron un total de 217.404 km y 38.438 servicios

# TRANSPORTE "GRANJA-HOGAR EL RINCONET"



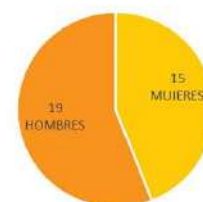
## TRANSPORTE ADAPTADO

En el año 2019 como en años anteriores se firmó convenio con Diputación de Castelló, Asociación Granja Hogar el Rinconet, Fundación Caixa Castelló y Ajuntament de Villafamés, por un período de un año, asignando un conductor y una furgoneta.

VILAFAMES	KM	SERVICIOS
ENERO	3.545	314
FEBRERO	3.548	303
MARZO	3.540	304
ABRIL	2.888	271
MAYO	3.770	326
JUNIO	3.540	287
JULIO	3.583	287
AGOSTO	150	31
SEPTIEMBRE	3.517	279
OCTUBRE	4.203	386
NOVIEMBRE	4.505	368
DICIEMBRE	3.366	273
<b>TOTAL</b>	<b>40.155</b>	<b>3.429</b>

Durante el 2019 se hicieron un total  
de 40.155 km y 3.429 servicios

VILAFAMES



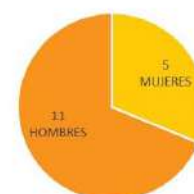
# TRANSPORTE VALL D'UMBRÍ



## TRANSPORTE ADAPTADO

La Residencia de Personas con Discapacidad Vall d'Umbri, por mediación de la asociación de familiares del centro Prodisval, disfruta de un servicio de transporte semanal para la realización de actividades lúdicas por partes de los residentes del centro, atención a terapias, transporte a hospitales y atención sanitaria. Las actividades de ocio se desarrollan los jueves, se trasladan a los residentes del centro hasta diferentes destinos de ocio.

VALL D'UMBRI



Se espera que esta colaboración se siga manteniendo en el tiempo, por bien de los residentes de este centro, ya que, por su situación y características, se encuentra muy aislado y no es visible a ojos de la sociedad, por lo que gracias a iniciativas como COCEMFE Castelló, los residentes conocen la realidad de la sociedad y se hacen visibles a esta.

Durante el 2019 se hicieron un total de 2.224 km y 589 servicios

# TRANSPORTE INTERMUNICIPAL

## *TRANSPORTE ADAPTADO*



Dirigido a personas con discapacidad con movilidad reducida que no pueden utilizar el transporte ordinario, o alguno de los transportes gestionados por COCEMFE Castelló adscritos por contrato con algún Ayuntamiento de la provincia.

Especialmente de mucha gente joven a la que este servicio permitiría estudiar en la Universidad Jaume I de Castelló y poder ir a trabajar a un puesto fuera de su población, dentro de la provincia de Castellón. También se necesita acceder a centros hospitalarios que quedan fuera de la población de muchas personas con movilidad reducida

**Durante el 2019 se hicieron un total de 3.672 km y 277 servicios**

VARIOS	KM	SERVICIOS
ENERO	24	1
FEBRERO	127	5
MARZO	161	14
ABRIL	298	36
MAYO	614	41
JUNIO	941	63
JULIO	0	0
AGOSTO	152	36
SEPTIEMBRE	861	62
OCTUBRE	208	8
NOVIEMBRE	0	0
DICIEMBRE	286	11
	<b>3.672</b>	<b>277</b>

Usuarios de los municipios de Castelló, Burriana, La Pobla Tornesa, Almassora y Vila-real. Los trayectos han sido intermunicipales, se han atendido a usuarios de 5 municipios.

# PLAN PRIORIDADES DE LA FUNDACIÓN ONCE



## TRANSPORTE ADAPTADO



Uno de los objetivos básicos de COCEMFE Castelló, es normalizar la vida de las personas con discapacidad. Las personas con movilidad reducida tienen dificultades para acceder al transporte público, y sus familias a una gran

mayoría, no disponían de vehículo adaptados para trasladar a estas personas a centros de formación y educativos, centros laborales, de rehabilitación, etc... y haciendo hincapié en el tema de formación e inserción laboral, tenemos el transporte adaptado de COCEMFE Castelló.

Los principales objetivos están recogidos en nuestros estatutos adaptados a la nueva Ley de Asociaciones. Nuestra MISIÓN, es promover y defender unas condiciones de vida dignas de las personas con discapacidad física y orgánica, ayudando a su integración plena en la sociedad. Fomentar el asociacionismo y desarrollar todo tipo de programas o acciones que pueda contribuir a los fines recogidos en los Estatutos de esta Federación, o que redunden en el beneficio de las personas con discapacidad física y orgánica, de cualquier otra tipología y sus familias. Como VALORES, TENEMOS Compromiso, con las personas con discapacidad física y orgánica y sus familias, así como con la sociedad. Solidaridad, con todas las personas con discapacidad, sea cual sea ésta. Integridad, con actuaciones sostenibles, fomentando derechos y deberes. Respeto, dándolo y exigiéndolo.

### Características:

- Servicios puerta a puerta.
- Dirigido a las personas que no les permite de una forma segura la utilización de un transporte convencional.
- Servicio que atiende a personas de Castelló, Burriana, Villafamés y Almassora.
- Servicio subvencionado por los Ayuntamientos, la Diputación y por entidades bancarias como Fundació Caixa Castelló y el Plan de Prioridades de la Fundación Once.

# PLAN PRIORIDADES DE LA FUNDACIÓN ONCE



## *TRANSPORTE ADAPTADO*

### Objetivos:

- Atender la dependencia asistida.
- Favorecer la formación y la inserción laboral.
- Asistencia a centros de rehabilitación, educación, formación, trabajo, autonomía de las gestiones, atención sanitaria y el ocio.
- Proporciona autonomía al usuario.
- Proporcionar respiro a las familias de los usuarios.

Esta subvención del Plan de Prioridades de la Fundación ONCE, permite que el equipo de logística y gestión, compuesto por 3 técnicos y 3 administrativos, haya hecho posible parte del funcionamiento del transporte adaptado, comentado anteriormente y tareas como:

- Confección rutas, atención telefónica.
- Recepcionando, contabilizado, revisado y pagado facturas de proveedores.
- Se controlan 31 pólizas de seguros.
- Se tramitan expedientes de reparaciones, mantenimiento y revisiones ITV de vehículos.
- Dentro del Sistema de Calidad, se han gestionado distintos partes de comunicación e incidencias.
- Atención directa de usuarios del transporte.
- El movimiento de personal por sustituciones, permisos, vacaciones, etc...

Los datos anteriormente descritos dan una idea de la importancia y necesidad de este equipo de logística y gestión para hacer posible el desarrollo de este proyecto.

En cuanto a la publicación del financiamiento por parte de la Fundación ONCE, así como el cumplimiento de la Ley de Transparencia, los datos de la subvención aparecen en nuestra página web, [www.cocemfecs.org](http://www.cocemfecs.org)



# ASESORAMIENTO Y PUNTO DE INFORMACIÓN

El Punto de Información es un servicio gratuito de información, asesoramiento y orientación. Los destinatarios de este servicio no solo han sido dirigidos a las personas con discapacidad y a sus familias sino que también ha englobado a todas aquellas entidades públicas y privadas relacionadas con el sector y asociaciones integradas en COCEMFE Castelló.

## OBJETIVO

- Asesoramiento, información y atención a asociaciones integradas en nuestra Entidad.
- Asesoramiento, información y sensibilización sobre el colectivo de personas con discapacidad a personas físicas, grupos poblacionales y empresas
- Sensibilización social y actividades compartidas.
- Actualización permanente de las bases de datos existentes, relacionadas con el colectivo de personas con discapacidad.
- Relación de jornadas informativas y consejos provinciales.
- Atención personalizada mediante entrevistas, valoración e intervención a personas con discapacidad.
- Transporte adaptado necesario.

## PRINCIPALES ÁREAS

- Ayudas técnicas
- Materia laboral y formativa
- Información sobre diversas tramitaciones
- Accesibilidad y barreras arquitectónicas.
- Información congresos y jornadas.
- Actos públicos relacionados con discapacidad.
- Asesoramiento e información sobre los recursos que ofrecen otras entidades, tanto públicas como privadas.
- Legislación vigente.
- Asesoramiento legal.
- Ocio y tiempo libre.

# ASESORAMIENTO Y PUNTO DE INFORMACIÓN

Los principales temas de tanto personal como telefónica, información, asesoramiento e intervención fueron:

- Empleo_____	247	- Consulta jurídica_____	25
- Accesibilidad_____	70	- Pensiones_____	30
- Formación_____	45	- Trámites_____	110
- Beneficios para personas con discapacidad_____	168	- Legislación_____	18

## MESA RSC CASTELLÓ

COCEMFE Castelló forman parte de la mesa de Responsabilidad Social Corporativa de Castelló, impulsada por la Universitat Jaume I, con el objetivo de promocionar la Responsabilidad Social Corporativa (RSC) en la provincia de Castellón, tanto en el tejido empresarial como en el seno de las entidades públicas y privadas de otra naturaleza presentes en nuestro ámbito territorial.

En el año 2019 se han llevado a cabo distintas reuniones en las que se han debatido distintas estrategias y acciones para dar a conocer la RSC entre todos los agentes implicados, así como para promocionar un mayor conocimiento de esta entre la sociedad en general.

COCEMFE Castelló para lograr el objetivo común, se compromete con la Mesa, entre otros, para compartir información y conocimiento en materia de RSC, no solo en la mesa sino de cara a personas con o sin discapacidad, tejido empresarial y otras entidades públicas o privadas.

## REUNIONES CONSEJO PROVINCIAL

Se trata de reuniones periódicas de los componentes del Consejo Provincial de COCEMFE-Castellón, a fin entre otras cosas, de informar sobre temática relacionada con la discapacidad, actualización de datos, novedades normativas, detectar necesidades, establecer líneas de actuación y coordinar actividades del colectivo a nivel provincial.

# ASESORAMIENTO Y PUNTO DE INFORMACIÓN

## CONTACTO CON ASOCIACIONES

Realizado vía el correo electrónico, telefónico y personal, orientado fundamentalmente a suministrar una información actualizada de temas como viviendas protegidas, bolsa de viviendas adaptadas en la provincia, transporte ferroviario y por carretera, trámites y beneficios del certificado de discapacidad, compatibilidad de pensión y discapacidad e información de subvenciones, ayudas y cualquier otro tema relacionado con la discapacidad.

COCEMFE Castelló cuenta con 13 asociaciones federadas a nivel provincial.

## CONTACTO CON ADMINISTRACIONES Y OTRAS INSTITUCIONES

Fundamentalmente con los equipos sociales y personal técnico de los diferentes Ayuntamientos y de las Consellerías, encargado de temática relacionada con la discapacidad, Consejos de bienestar social, de participación ciudadana e igualdad de organismos locales, entre otros.

## REDES SOCIALES

COCEMFE Castelló ofrece el acceso de todos los contenidos relacionados en el tejido de la discapacidad; utiliza las redes sociales como medio efectivo y ágil de comunicación con asociaciones, personas, empresas e instituciones, al objeto de comunicar y compartir información, opiniones, noticias y actos, entre otros.

Por ello, se ofrece la posibilidad de interactuar con COCEMFE Castelló de forma fluida y directa a través de diferentes vías de contacto:

- [www.facebook.com/cocemfecastellon](http://www.facebook.com/cocemfecastellon)
- @CocemfeCastello
- Instagram: cocemfe.castello
- [www.cocemfecs.org](http://www.cocemfecs.org)

## TRANSPORTE ADAPTADO

Transporte adaptado: servicio gratuito a las personas con discapacidad que lo necesiten, para consulta a COCEMFE Castelló o cualquier otro desplazamiento, según la indicación o derivación del punto de información; las personas que necesitaron el transporte adaptado para hacer cualquier tipo de consulta contaron con este servicio.

# INTEGRACIÓN LABORAL

Estos programas han sido desarrollados gracias a las subvenciones concedidas por:

FUNDACIÓN BANCARIA IBERCAJA



Mujer y discapacidad - Atención Pre Laboral y Social

OBRA SOCIAL "LA CAIXA" INCORPORA



Integración laboral de personas en situación o riesgo de exclusión social, como las personas con discapacidad. Trabajo en red "Caritas - COCEMFE Castelló - Cruz Roja - Tots Units"

DIPUTACIÓ DE CASTELLÓ



Jornadas motivacionales para la empleabilidad de las personas con discapacidad

CONSELLERIA DE IGUALDAD Y POLÍTICAS INCLUSIVAS



- Empleo con apoyo: Fomento de la vida independiente
- Mujer y Discapacidad: Atención Pre Laboral y Social a Mujeres en situación o riesgo de exclusión.
- Inserción sociolaboral de Personas con Discapacidad en situación de riesgo o exclusión social.

FONDO SOCIAL EUROPEO Y GENERALITAT VALENCIANA

Inserción sociolaboral de personas en situación de riesgo de exclusión social o vulnerabilidad



# INTEGRACIÓN LABORAL

En los proyectos, el objetivo es realizar itinerarios individualizados para mejorar las posibilidades de encontrar un empleo, adquirir habilidades, competencias y herramientas útiles para mejorar la empleabilidad, sobre todo en el proceso de búsqueda de empleo.

También se realiza contacto con el tejido empresarial, una prospección de empleo, con el objeto de dar información, asesoramiento y observar la posibilidad de que la persona con discapacidad se inserte laboralmente; realizar la búsqueda de candidatos en función de la oferta recibida y su derivación a la empresa.

**RECURSOS:** dentro de los programas de integración laboral, contamos con un equipo profesional, formado por coordinación, tres técnicas de empleo y una administrativa.

## PERSONAS ATENDIDAS

TOTAL	GÉNERO	EDAD	TIPO DISCAPACIDAD	ESTUDIOS
325	156 MUJERES	43 < 30 AÑOS	148 FÍSICA	154 PRIMARIOS // SECUNDARIOS
	169 HOMBRES	282 > 30 AÑOS	81 MÚLTIPLE	62 CICLOS FORMATIVOS
			47 MENTAL	27 BACHILLER
			23 SENSORIAL	18 UNIVERSITARIOS
			20 INTELECTUAL	64 SIN ESTUDIOS
			6 ORGÁNICA	

**EMPRESAS CONTACTADAS**

## INSERCIONES

TOTAL	GÉNERO	EDAD	TIPO DISCAPACIDAD	ESTUDIOS
199	92 MUJERES	19 < 30 AÑOS	83 FÍSICA	132 PRIMARIOS // SECUNDARIO
	107 HOMBRES	180 > 30 AÑOS	68 MÚLTIPLE	24 CICLOS FORMATIVOS
			20 MENTAL	13 BACHILLER
			5 SENSORIAL	6 UNIVERSITARIOS
			16 INTELECTUAL	18 SIN ESTUDIOS
			7 ORGÁNICA	

84 EMPRESAS

15 CEE  
69 ORDINARIA

## ATENCIÓN PSICOSOCIAL:

Orientado fundamentalmente a desarrollar y potenciar las habilidades sociales de las personas con discapacidad, como herramienta fundamental de integración social en general y laboral en particular, ya que en el manejo adecuado de estas habilidades fortalece a la persona, y le permite una mejor interacción con otras personas.

# ACTIVIDADES DENTRO DE LA INTEGRACIÓN LABORAL

## ACCIÓN GRUPAL LABORAL E INFORMATIVA

Desarrollamos acciones grupales de información y herramientas para el empleo, las cuales consistieron en una presentación de la entidad, recogida de currículums para la inscripción en bolsa y un pequeño taller de empleo para aumentar de esta forma los recursos laborales que mejoren su empleabilidad. Asistieron.....



## RECURSOS PARA EL EMPLEO

Se trabajó en conjunto con la Diputación de Castelló realizando acciones para ofrecer posibilidades más amplias a los/as usuarios/as en materia de recursos de empleo. Participantes, 20 personas, 10 mujeres y 10 hombres

## ACCIONES INDIVIDUALES

Se realiza entrevista individual donde se recogen preferencias laborales y profesionales, también se realiza una intensa exploración sobre su discapacidad y diferentes aspectos de su vida, así como se detectó diferentes necesidades que puedan tener. Se llevó a cabo por técnicas de empleo. personas atendidas 325, 156 mujeres y 169 hombres.

# ACTIVIDADES DENTRO DE LA INTEGRACIÓN LABORAL

## ALFABETIZACIÓN DIGITAL

Dentro de los programas de integración laboral la Entidad desarrolló dos cursos formativos, uno de informática básica y otro de informática avanzada de 25 horas cada uno.



## JORNADAS MOTIVACIONALES PARA LA EMPLEABILIDAD DE MUJERES CON DISCAPACIDAD

Esta vez las mujeres con discapacidad de nuestra bolsa de empleo se han beneficiado de esta jornada.

Jornada amena que han aprovechado para adquirir recursos personales para aumentar su empleabilidad. Continuamos con las jornadas motivacionales para la empleabilidad de las personas con discapacidad inscritas en la bolsa de empleo de COCEMFE Castelló.



## NETWORKING

Dentro del trabajo de la Mesa RSC se realizó un Networking, un encuentro entre empresas y personas demandantes de empleo, cuyo objetivo fue el de ofrecer asesoramiento y ofertas de trabajo a las personas con discapacidad que se encuentran en situación de desempleo. En el acto participaron 32 empresas, 70 participantes coordinados por 7 entidades sociales, entre ellas COCEMFE Castelló. De las 500 acciones realizadas en el Networking, unas 350 fueron entrevistas individuales y 150 talleres grupales.



# ACTIVIDADES DENTRO DE LA INTEGRACIÓN LABORAL

## WORKFORUM DIPUTACIÓ CASTELLÓ

COCEMFE Castelló ha visitado Work Forum Castellón, en el que empresas buscan a profesionales y las personas buscan una oportunidad laboral.



## FORUM ALMASSORA LABORA



## JORNADA RH EN POSITIU





# IGUALDAD Y MUJER

## *PLAN DE IGUALDAD DE OPORTUNIDADES ENTRE MUJERES Y HOMBRES: "MUJER CON DISCAPACIDAD LUCHANDO POR LA IGUALDAD"*



COCEMFE Castelló, teniendo en cuenta su Visión, Misión, Valores y Plan de Actuación, y dentro del marco de la Responsabilidad Social Empresarial, nuestra Entidad ha implantado el II Plan de Igualdad durante este año 2018-2023.



Con el objetivo de hacer un seguimiento del cumplimiento del Plan y dentro de la preocupación por la problemática de la mujer con discapacidad al tener una doble discriminación (mujer y discapacidad) y por tanto una mayor dificultad de inclusión en la sociedad, y al objeto de dar una mayor visualización a esta situación y una mejora en su calidad de vida, manteniéndose la Comisión del Plan de Igualdad de la mujer, compuesta por 3 mujeres y 3 hombres, trabajadores de esta Federación.

# JORNADAS INFORMATIVA Y DE SENSIBILIZACIÓN

Los principales temas de tanto personal como telefónica, información, asesoramiento e intervención fueron:

- Empleo\_\_\_\_\_ 247
- Accesibilidad\_\_\_\_\_ 70
- Formación\_\_\_\_\_ 45
- Beneficios para personas  
con discapacidad\_\_\_\_\_ 168

## XVIII JORNADA INFORMATIVA: PRESENTE Y FUTURO DE LA DISCAPACIDAD "TABAQUISMO"

En el marco de las Subvenciones otorgadas por el Excelentísimo Ayuntamiento de Castelló, en materia de Sanidad, ha tenido lugar la XVIII Jornada Informativa Presente y Futuro de la Discapacidad. Una jornada este año dedicada a la problemática del Tabaquismo, organizada por COCEMFE Castelló, en colaboración con la Asociación Azahar, Asociación para la Prevención del Tabaquismo y sus Enfermedades Asociadas (APTE), que forma parte de COCEMFE Castelló.

Esta jornada ha contado con ponencias que ha abordado esta problemática desde distintos puntos como las consecuencias y efectos que produce en las personas, así como sus posibles tratamientos y también han abordado la problemática desde el punto de vista preventivo.

En el cierre de la jornada, se ha comentado que el tabaquismo puede desencadenar en una discapacidad por lo que toda prevención es poca, y desde nuestra Entidad luchamos por prevenir en la medida de lo posible que cualquier persona se pueda ver sobrevenida por una enfermedad discapacitante, al igual que a las personas con discapacidad se les puede agravar su enfermedad.



# JORNADAS INFORMATIVA Y DE SENSIBILIZACIÓN

## CAMPAÑA #DISORGÁNIC

La campaña a nivel nacional promovido por COCEMFE, giró en torno a la presentación del símbolo de la discapacidad orgánica y los motivos que han llevado a COCEMFE a impulsar esta iniciativa para dar visibilidad a este tipo de discapacidad. Incluyendo diferentes acciones y materiales con los que se abordarán la realidad de las personas con discapacidad orgánica (invisibilidad, desconocimiento, estereotipos o estigma social, calidad de vida e inclusión social).

En noviembre de 2019 COCEMFE y su movimiento asociativo presento en sociedad el Símbolo Internacional de la Discapacidad Orgánica a través de la campaña #DisOrganic. Se realizaron 41 actos de presentación, que incluyeron también acciones de calle participativas, así como difusión en redes sociales



# JORNADAS INFORMATIVA Y DE SENSIBILIZACIÓN

## DÍA INTERNACIONAL Y EUROPEO DE PERSONAS CON DISCAPACIDAD

COCEMFE Castelló participó en la jornada organizada por la delegación del CERMI en Castelló en diciembre de 2019, por el tema climatológico fue imposible la realización en la Plaza Huerto Sogueros de Castelló, celebrándose en el Teatro El Raval el Día Internacional y Europeo de las Personas con Discapacidad.

Se finalizó la jornada con la lectura de un manifiesto en el que se reivindicó que, Sin Accesibilidad Universal, NO hay Derechos Humanos para las Personas con Discapacidad. Actividad a la que acudieron entre otras asociaciones, Alcer, AEMC, Aspropace, Síndrome de Down, Afanías, Afaniad Vall d'Uixó, Asorcas, Aspas, etc...



# COCEMFE CASTELLÓ

## BSR

*Equipo baloncesto en silla de ruedas*



COCE  
Castelló

El objetivo durante el presente ejercicio 2019, ha sido el de ofertar un servicio de deporte adaptado gratuito permanente a personas con discapacidad física para su práctica deportiva dentro de la provincia de Castellón, con un claro objetivo, la inclusión social y efectiva de estas personas en la sociedad, concretamente a través de la práctica del baloncesto adaptado en silla de ruedas. Este deporte fomenta e incentiva la participación del conjunto de las personas con discapacidad, este proyecto ha sido capaz de organizar todas aquellas actividades deportivas durante el ejercicio 2019, que se enmarcan dentro de la Sección de Deporte Adaptado, que ostenta la Entidad, y que han ido encaminadas hacia la competición en el Segundo grupo de Liga Nacional y Liga Valenciana.

### Objetivos Específicos

- Normalizar la vida de las personas con discapacidad, favoreciendo su integración laboral, educativa y social, proporcionando autonomía y respiro familiar.
- Promover unas condiciones de vida dignas de las personas con discapacidad física y orgánica .
- Visibilidad en el ámbito del deporte adaptado, y específicamente del Baloncesto en silla de ruedas tanto en Castelló como en las localidades de alrededor.
- Promover unas condiciones de vida dignas de las personas con discapacidad física y orgánica
- Trabajar por la defensa de los derechos de las mujeres con discapacidad y sus familias, ya que nuestra Sección Deportiva está compuesta también por mujeres.
- Realizar intercambio de experiencias, opiniones...
- Contribuir a la mejora de la salud
- Promocionar estilos de vida saludables
- Potenciar el trabajo en equipo
- Sensibilizar a la sociedad sobre las capacidades y limitaciones que tiene el colectivo

# COCEMFE CASTELLÓ BSR

*Equipo baloncesto en silla de ruedas*



**COCEMFE**  
Castelló **BSR**

## Competición de liga

Tanto la Liga Nacional como la Liga de la Comunidad Valenciana a nivel deportivo, tiene una gran importancia para la actividad física en el día a día de las personas con discapacidad, no sólo a nivel físico sino también a nivel psicológico, puesto que les hace estar mucho más activos y con una inyección de motivación extra, ya sea como actores directos de la propia actividad, o bien como aficionados.

SEGUNDA DIVISIÓN - GRUPO 2º			
CALENDARIO DE PARTIDOS			
Fecha	Hogar	Visitante	Localidad
14/09/2019	COCEMFE CASTELLÓ	COCEMFE CASTELLÓ	Castelló
21/09/2019	COCEMFE CASTELLÓ	COCEMFE CASTELLÓ	Castelló
28/09/2019	COCEMFE CASTELLÓ	COCEMFE CASTELLÓ	Castelló
05/10/2019	COCEMFE CASTELLÓ	COCEMFE CASTELLÓ	Castelló
12/10/2019	COCEMFE CASTELLÓ	COCEMFE CASTELLÓ	Castelló
19/10/2019	COCEMFE CASTELLÓ	COCEMFE CASTELLÓ	Castelló
26/10/2019	COCEMFE CASTELLÓ	COCEMFE CASTELLÓ	Castelló
02/11/2019	COCEMFE CASTELLÓ	COCEMFE CASTELLÓ	Castelló
09/11/2019	COCEMFE CASTELLÓ	COCEMFE CASTELLÓ	Castelló
16/11/2019	COCEMFE CASTELLÓ	COCEMFE CASTELLÓ	Castelló
23/11/2019	COCEMFE CASTELLÓ	COCEMFE CASTELLÓ	Castelló
30/11/2019	COCEMFE CASTELLÓ	COCEMFE CASTELLÓ	Castelló
07/12/2019	COCEMFE CASTELLÓ	COCEMFE CASTELLÓ	Castelló
14/12/2019	COCEMFE CASTELLÓ	COCEMFE CASTELLÓ	Castelló
21/12/2019	COCEMFE CASTELLÓ	COCEMFE CASTELLÓ	Castelló
28/12/2019	COCEMFE CASTELLÓ	COCEMFE CASTELLÓ	Castelló
04/01/2020	COCEMFE CASTELLÓ	COCEMFE CASTELLÓ	Castelló
11/01/2020	COCEMFE CASTELLÓ	COCEMFE CASTELLÓ	Castelló
18/01/2020	COCEMFE CASTELLÓ	COCEMFE CASTELLÓ	Castelló
25/01/2020	COCEMFE CASTELLÓ	COCEMFE CASTELLÓ	Castelló
01/02/2020	COCEMFE CASTELLÓ	COCEMFE CASTELLÓ	Castelló
08/02/2020	COCEMFE CASTELLÓ	COCEMFE CASTELLÓ	Castelló
15/02/2020	COCEMFE CASTELLÓ	COCEMFE CASTELLÓ	Castelló
22/02/2020	COCEMFE CASTELLÓ	COCEMFE CASTELLÓ	Castelló
01/03/2020	COCEMFE CASTELLÓ	COCEMFE CASTELLÓ	Castelló
08/03/2020	COCEMFE CASTELLÓ	COCEMFE CASTELLÓ	Castelló
15/03/2020	COCEMFE CASTELLÓ	COCEMFE CASTELLÓ	Castelló
22/03/2020	COCEMFE CASTELLÓ	COCEMFE CASTELLÓ	Castelló
29/03/2020	COCEMFE CASTELLÓ	COCEMFE CASTELLÓ	Castelló
05/04/2020	COCEMFE CASTELLÓ	COCEMFE CASTELLÓ	Castelló
12/04/2020	COCEMFE CASTELLÓ	COCEMFE CASTELLÓ	Castelló
19/04/2020	COCEMFE CASTELLÓ	COCEMFE CASTELLÓ	Castelló
26/04/2020	COCEMFE CASTELLÓ	COCEMFE CASTELLÓ	Castelló
03/05/2020	COCEMFE CASTELLÓ	COCEMFE CASTELLÓ	Castelló
10/05/2020	COCEMFE CASTELLÓ	COCEMFE CASTELLÓ	Castelló
17/05/2020	COCEMFE CASTELLÓ	COCEMFE CASTELLÓ	Castelló
24/05/2020	COCEMFE CASTELLÓ	COCEMFE CASTELLÓ	Castelló
31/05/2020	COCEMFE CASTELLÓ	COCEMFE CASTELLÓ	Castelló



### CALENDARIO FISCAL

Fecha	Hogar	Visitante	Localidad
14/09/2019	COCEMFE CASTELLÓ	COCEMFE CASTELLÓ	Castelló
21/09/2019	COCEMFE CASTELLÓ	COCEMFE CASTELLÓ	Castelló
28/09/2019	COCEMFE CASTELLÓ	COCEMFE CASTELLÓ	Castelló
05/10/2019	COCEMFE CASTELLÓ	COCEMFE CASTELLÓ	Castelló
12/10/2019	COCEMFE CASTELLÓ	COCEMFE CASTELLÓ	Castelló
19/10/2019	COCEMFE CASTELLÓ	COCEMFE CASTELLÓ	Castelló
26/10/2019	COCEMFE CASTELLÓ	COCEMFE CASTELLÓ	Castelló
02/11/2019	COCEMFE CASTELLÓ	COCEMFE CASTELLÓ	Castelló
09/11/2019	COCEMFE CASTELLÓ	COCEMFE CASTELLÓ	Castelló
16/11/2019	COCEMFE CASTELLÓ	COCEMFE CASTELLÓ	Castelló
23/11/2019	COCEMFE CASTELLÓ	COCEMFE CASTELLÓ	Castelló
30/11/2019	COCEMFE CASTELLÓ	COCEMFE CASTELLÓ	Castelló
07/12/2019	COCEMFE CASTELLÓ	COCEMFE CASTELLÓ	Castelló
14/12/2019	COCEMFE CASTELLÓ	COCEMFE CASTELLÓ	Castelló
21/12/2019	COCEMFE CASTELLÓ	COCEMFE CASTELLÓ	Castelló
28/12/2019	COCEMFE CASTELLÓ	COCEMFE CASTELLÓ	Castelló
04/01/2020	COCEMFE CASTELLÓ	COCEMFE CASTELLÓ	Castelló
11/01/2020	COCEMFE CASTELLÓ	COCEMFE CASTELLÓ	Castelló
18/01/2020	COCEMFE CASTELLÓ	COCEMFE CASTELLÓ	Castelló
25/01/2020	COCEMFE CASTELLÓ	COCEMFE CASTELLÓ	Castelló
01/02/2020	COCEMFE CASTELLÓ	COCEMFE CASTELLÓ	Castelló
08/02/2020	COCEMFE CASTELLÓ	COCEMFE CASTELLÓ	Castelló
15/02/2020	COCEMFE CASTELLÓ	COCEMFE CASTELLÓ	Castelló
22/02/2020	COCEMFE CASTELLÓ	COCEMFE CASTELLÓ	Castelló
29/02/2020	COCEMFE CASTELLÓ	COCEMFE CASTELLÓ	Castelló
06/03/2020	COCEMFE CASTELLÓ	COCEMFE CASTELLÓ	Castelló
13/03/2020	COCEMFE CASTELLÓ	COCEMFE CASTELLÓ	Castelló
20/03/2020	COCEMFE CASTELLÓ	COCEMFE CASTELLÓ	Castelló
27/03/2020	COCEMFE CASTELLÓ	COCEMFE CASTELLÓ	Castelló
03/04/2020	COCEMFE CASTELLÓ	COCEMFE CASTELLÓ	Castelló
10/04/2020	COCEMFE CASTELLÓ	COCEMFE CASTELLÓ	Castelló
17/04/2020	COCEMFE CASTELLÓ	COCEMFE CASTELLÓ	Castelló
24/04/2020	COCEMFE CASTELLÓ	COCEMFE CASTELLÓ	Castelló
01/05/2020	COCEMFE CASTELLÓ	COCEMFE CASTELLÓ	Castelló
08/05/2020	COCEMFE CASTELLÓ	COCEMFE CASTELLÓ	Castelló
15/05/2020	COCEMFE CASTELLÓ	COCEMFE CASTELLÓ	Castelló
22/05/2020	COCEMFE CASTELLÓ	COCEMFE CASTELLÓ	Castelló
29/05/2020	COCEMFE CASTELLÓ	COCEMFE CASTELLÓ	Castelló



# COCEMFE CASTELLÓ

## BSR

*Equipo baloncesto en silla de ruedas*

### Exhibiciones

Entre las actividades que desarrolla COCEMFE Castelló, están las jornadas lúdico-deportivas para concienciar a los más jóvenes en institutos y escuelas, y los no tan jóvenes en actividades/jornadas organizadas por entidades públicas y privadas. Con estas exhibiciones, tras una charla de concienciación, pueden ver en acción a nuestro equipo de baloncesto en silla de ruedas; para terminar jugando en nuestras sillas y comprobar así la dificultad del juego.

- 10 abril: Almassora\_\_\_\_\_ CEIP Cardenal Cisneros
- 12 abril: Nules\_\_\_\_\_ CAM Plana Baixa
- 17 abril: Oropesa\_\_\_\_\_ IES Torre del Rey
- 7 junio: UJI\_\_\_\_\_ Pabellón Polideportivo UJI
- Conferencia El Corte Ingles



# COCEMFE CASTELLÓ BSR

*Equipo baloncesto en silla de ruedas*

## Torneo pretemporada



Organizamos el I Torneo de baloncesto en silla de ruedas Generalitat Valenciana, que se desarrolló en ámbito de la provincia de Castellón, concretamente el día 6 de octubre de 2019, en las instalaciones del Pabellón Ciutat de Castellón. contra el Costa Daurada, la afluencia de público hizo que la jornada fuera especial animando en todo momento a nuestro equipo que se alzó con la victoria.



**COCEMFE**  
Castelló **BSR**



# CONVENIOS Y COMISIONES

## **CONVENIO CON EL CLUB DEPORTIVO CASTELLÓN**

*Actualmente sigue en vigor el convenio de colaboración entre el Club Deportivo Castellón, el Ayuntamiento de Castelló y COCEMFE Castelló que permite, entre otros beneficios para las personas con discapacidad que necesiten ayuda de tercera persona, como dependientes, para ir al Nou Estadio Castalia, el acompañante podrá entrar de manera gratuita. Los abonos tendrán un precio superreducido para los aficionados albinegros, en los grados de discapacidad, del 33% a 65% o de más del 65% de grado de discapacidad.*

*El Ayuntamiento de Castelló se ha sumado mediante un anexo al convenio de colaboración, a través de la Concejalía de Bienestar Social, Dependencia y Juventud, y facilitará 25 entradas de los partidos locales del Castelló para personas con discapacidad.*

*Dos o tres vendedores del Rasca de Liga, producto de juego de la ONCE, personas también con discapacidad, podrán entrar al estadio gratuitamente para desarrollar su trabajo.*

## **CONVENIO INSTITUCIONES PENITENCIARIAS**

*Actualmente sigue en vigor el convenio que el 31 de marzo de 2014 se firmó con Instituciones Penitenciarias.*

## **COMISIÓN IGUALDAD AYUNTAMIENTO**

*COCEMFE Castelló participa de las reuniones periódicas de la Comisión de Igualdad que coordina el Excelentísimo Ayuntamiento de Castelló, ya que nuestra Entidad promueve y defiende la igualdad de oportunidades entre mujeres y hombres, tal y como recogen nuestros Estatutos y conforme al II Visado del Plan de Igualdad para el periodo 2018-2023 otorgado por Conselleria de Igualdad a nuestra Entidad.*

# CONVENIOS Y COMISIONES

## *COMISIONES: PLAN DE ACCESIBILIDAD EN CASTELLÓ DE LA PLANA Y COMISIÓN DE TARJETA DE APARCAMIENTO Y CREACIÓN DE ZONAS DE APARCAMIENTO PARA PERSONAS CON MOVILIDAD REDUCIDA*

*Así mismo a lo largo del año el Ayuntamiento de Castelló de la Plana, junto a COCEMFE Castelló, y otras organizaciones del sector de la discapacidad, han mantenido distintas reuniones de comisiones que afectan a las personas con discapacidad, a saber:*

- Comisión de Plan de Accesibilidad en Castelló de la Plana, en la que se estudian las necesidades de personas con discapacidad física y sensorial, para luego poner en práctica las posibles mejoras que se pudieran realizar en los distintos itinerarios de recorrido por el municipio de Castelló de la Plana.  
Desde COCEMFE Castelló, en colaboración con el Ayuntamiento, seguimos "vigilando" aquellas zonas públicas en las que se pueda mejorar la accesibilidad para las personas con movilidad reducida.  
Se ha seguido manteniendo distintas reuniones de trabajo con los concejales y concejalas de las distintas áreas involucradas, así como de la Unidad de la Policía Local (Gesdipol), al objeto de definir las actuaciones a implantar en el marco del Plan de Accesibilidad, existiendo una dotación presupuestaria para tal efecto.*
- Comisión de Tarjeta de aparcamiento y creación de zonas de aparcamiento para personas con movilidad reducida. A través de esta comisión se pretende que las personas con discapacidad y de movilidad reducida, que dispongan de tarjetas de aparcamiento, hagan un uso conforme a los objetivos para los cuales se creó, evitando su utilización de forma fraudulenta. Asimismo, también se pretende ver la necesidad de dónde es más necesario el crear zonas de aparcamientos para personas con discapacidad y movilidad reducida.*

*En esta comisión se ha trabajado varios temas, como:*

- Que las personas que dispongan de las mismas se las actualicen.*
- Campañas de socialización.*
- Incremento actuación policial, en especial en aquellas zonas con un mayor índice de utilización fraudulenta de la tarjeta de discapacidad.*

*En lo referente a las plazas de aparcamiento se relizaron, entre otras, las siguientes actuaciones:*

- Ver aquellas zonas de aparcamiento de uso público, para personas con movilidad reducida, la necesidad de acotar el horario de uso, a fin de evitar que se conviertan en un aparcamiento privado.*
- Campañas de socialización.*

ACTIVIDADES

ASISTENCIA

PARTICIPACIÓN

2019

## XII ENCUENTRO UN MAR PARA TODOS

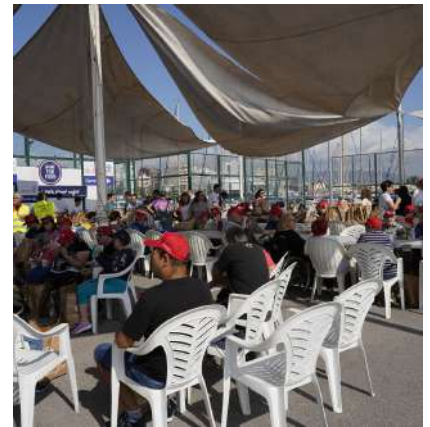
El 21 de septiembre de 2019 se llevó a cabo el XII ENCUENTRO "UN MAR PARA TODOS", en el que se coordinan dos entidades de marcado carácter social, como son el COCEMFE Castelló y el RCN Castelló, con el apoyo del Excmo. Ajuntament de Castelló, la Excma. Diputació de Castelló y numerosas entidades colaboradoras.

Se llevó a cabo la actividad celebrada en las instalaciones del RCN Castelló, con la participación de personas con discapacidad, provenientes de las asociaciones, centros y residencias de toda la provincia de Castelló, que junto a sus familiares disfrutaron de este acto.

En esta actividad participaron 422 personas, 220 mujeres y 202 hombres, tanto personas con discapacidad, familiares, voluntarios, monitores, etc...

Entre las actividades realizadas estuvieron el Bautismo de mar, y el concurso de pesca. Se contó con un camión de bomberos, la embarcación de la Guardia Civil, Salvamento Marítimo y la Unidad Militar de Emergencias (UME).

La jornada se amenizó con el baile y la entrega de medallas a todos los participantes con discapacidad.



ACTIVIDADES

ASISTENCIA

PARTICIPACIÓN

2019

## FITUR 2019

Presentamos las guías de turísticas inclusivas, elaboradas por COCEMFE CV en colaboración con Turisme de la Generalitat Valenciana, los asistentes recogieron detalles de la rutas inclusivas en cinco idiomas. desde COCEMFE Castelló estuvimos presente en este acto tan importante para el turismo a nivel nacional.



## PREMIOS MESA RSC



En la Casa dels Caragols de Castelló, se celebró la conmemoración del X Aniversario de la Mesa de Responsabilidad Social Corporativa Castelló, con diversas actividades, entre ellas la entrega de los premios de buenas prácticas en responsabilidad social, al finalizar hubo un vino de honor

ACTIVIDADES

ASISTENCIA

PARTICIPACIÓN

## REUNIONES AUTORIDADES

---

COCEMFE Castelló se reunió a lo largo del 2019 con diferentes cargos publicos y/o politicos de la Generalitat Valenciana, Diputació de Castelló y Ayuntamientos.

Desde nuestra Entidad como organización sin ánimo de lucro tiene como objetivo fundamental el de ofrecer bienestar a las personas con discapacidad por lo que en las reuniones citadas anteriormente el objetivo fue el de mejorar la calidad de vida de las personas con discapacidad.

## CAMPAÑA X SOLIDARIA

---



Las asociaciones del Tercer Sector de Castelló de la mano de COCEMFE Castelló, se reunieron en la Plaza Mayor de Castelló, para recordar a la sociedad castellonense que marque la X Solidaria en la declaración de renta.



**ACTIVIDADES****ASISTENCIA****PARTICIPACIÓN**

## DÍA DE LA MUJER TRABAJADORA

---



Desde COCEMFE Castelló queremos reivindicar el día Internacional de la mujer; en nuestro caso reivindicamos los derechos de la mujer con discapacidad: "Ser mujer y persona con discapacidad implica una doble discriminación que a menudo pasa desapercibida y por ello resulta fundamental la reivindicación de los derechos para lograr una plena integración en igualdad de condiciones"

## CHARLA UNIVERSIDAD CEU

---

Nuestra presidenta Josefina Mora, ha dado una charla a los estudiantes de 3º de enfermería del CEU, donde ha dado a conocer nuestra Federación, y los obstáculos que las personas con discapacidad se enfrentan en el día a día, siendo muy amena y fructífera para los futuros enfermeros/as.



ACTIVIDADES

ASISTENCIA

PARTICIPACIÓN

## VIAJES DIPUTACIÓ CASTELLÓ PARA PERSONAS CON DISCAPACIDAD

---



PROGRAMA DE TURISMO PARA PERSONAS CON DISCAPACIDAD  
DE LA DIPUTACIÓN DE CASTELLÓN

la Diputació de Castelló, ha presentado este año el programa de viajes turísticos para personas con discapacidad y movilidad reducida, por primera vez, y como experiencia piloto, se va a llevar a cabo en la provincia de Castellón. Se desarrolló, durante 5 días con sus noches, en un hotel de 3 estrellas de nuestra costa y que cuenta también con al menos 10 habitaciones totalmente adaptadas para personas con movilidad reducida. Este programa se ha dotado para 20 plazas destinadas a personas con movilidad reducida, más las 20 plazas de sus respectivos acompañantes.

## ENCUENTRO ACCIÓN SOCIAL CAIXABANK

---



Estuvimos en el Encuentro de Acción Social "Tú nos haces mejores" que realizó CaixaBank agradeciendo a todas las entidades sociales, clientes y voluntarios.

Se realizó una exposición de todos los programas que se han realizado en la Comunitat Valenciana y el proyecto de futuro que tienen previsto con esta comunidad.

ACTIVIDADES

ASISTENCIA

PARTICIPACIÓN

2019

## ACTO FESTIVIDAD DE LA UME

---



## INAUGURACIÓN CURSO CEU

---



## CONVENCIÓN DIRIGENTES COCEMFE CV

---



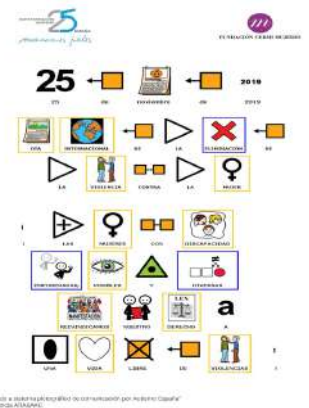


ACTIVIDADES

ASISTENCIA

PARTICIPACIÓN

## DÍA INTERNACIONAL DE LA ELIMINACIÓN DE LA VIOLENCIA HACIA LAS MUJERES



## JORNADA SEXUALIDAD



Se celebró una jornada en COCEMFE Castelló, de la mano de RodaSEX2019 y COCEMFE Comunidad Valenciana; en una sesión de 2 horas, a la que asistieron unas 10 personas pertenecientes a la bolsa de empleo de nuestra entidad y de otras asociaciones integradas en la Federación Provincial de Personas con Discapacidad Física y Orgánica de Castelló.

El principal objetivo de la jornada fue contribuir a la normalización de la vida sexual de las personas con discapacidad, a través de programas de actividades sobre Educación Sexual, en un espacio de confianza donde poder preguntar y obtener la información adecuada y adaptada.

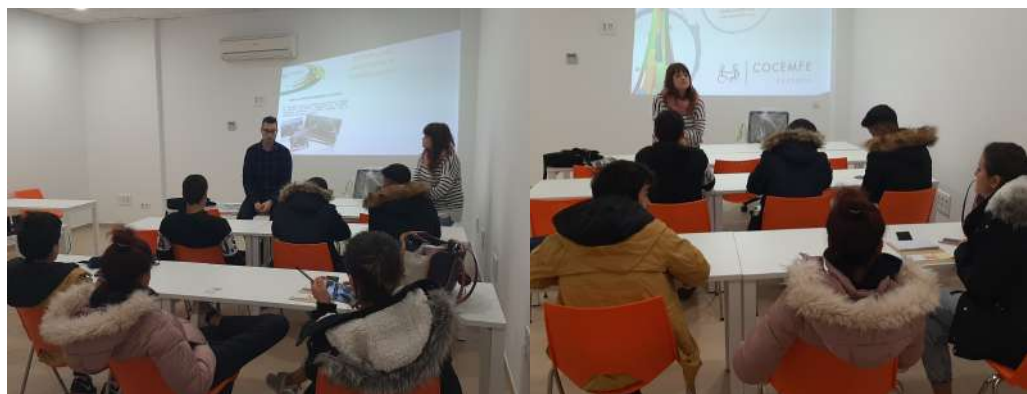
ACTIVIDADES

ASISTENCIA

PARTICIPACIÓN

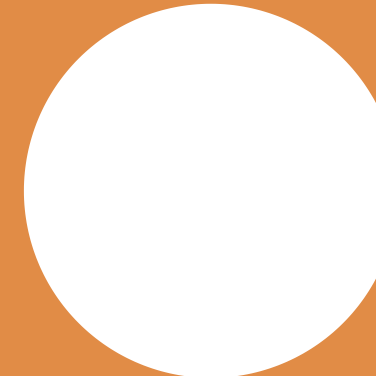
## VISITA PROGRAMA JOVE OPORTUNITAT DEL IVAJ

---



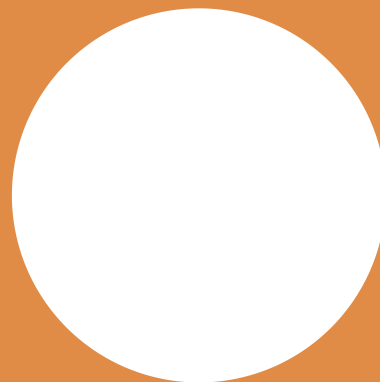
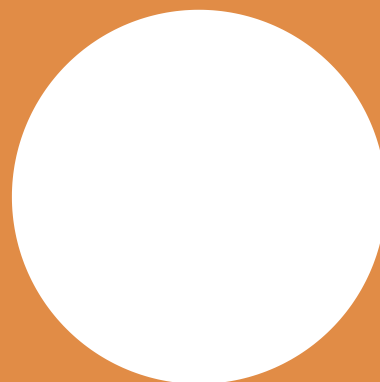
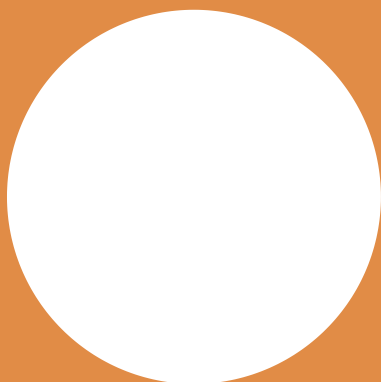
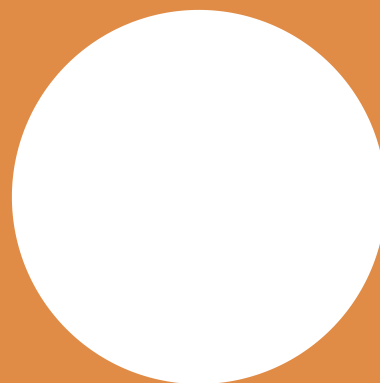
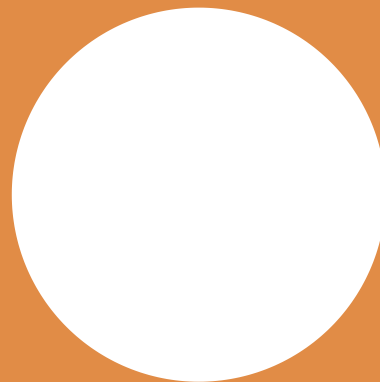
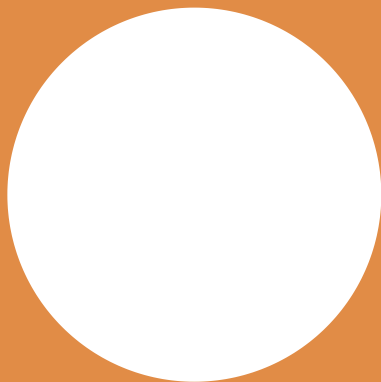
2019

# NUESTROS FINANCIADORES





## NUESTROS COLABORADORES



Los abajo firmantes, miembros del Consejo Provincial de la F.P.P.D.F. y O. COCEMFE Castelló, firmamos la aprobación de la presente memoria de actividades, correspondiente al ejercicio 2018, que consta de 65 hojas numeradas del 1 al 65 inclusive.



---

**COCEMFE**

Castelló